

# Tartalomjegyzék

<b>1. fejezet A SUZUKI CONNECT App indítása előtt</b>	6
<b>1-1. Először ezt olvassa el</b>	8
1-1-1. A kézikönyvről	8
1-1-2. Óvintézkedések	9
1-1-3. A kézikönyv olvasása	11
<b>1-2. A SUZUKI CONNECTRŐL</b>	12
1-2-1. A SUZUKI CONNECT áttekintése	12
1-2-2. A szerződéssel kapcsolatos eljárás	13
1-2-3. Elsődleges felhasználó és másodlagos felhasználó	16
<b>1-3. Kompatibilis modellek</b>	18
1-3-1. Kompatibilis modellek	18
<b>1-4. A SUZUKI CONNECT App telepítése és aktiválása</b>	20
1-4-1. Előkészület az alkalmazás használatának megkezdése előtt	20
1-4-2. Az App telepítése	20
1-4-3. Eljárás az első beállítások	21
<b>1-5. Jelentkezzen be az Appba</b>	28
1-5-1. A Bejelentkezés képernyő ismertetése	28
1-5-2. Egyidejű használat több okostelefonon	29
<b>2. fejezet A SUZUKI CONNECT App használata</b>	30
<b>2-1. Kezdőképernyő</b>	32
2-1-1. A kezdőképernyő ismertetése	32
<b>2-2. Értesítések</b>	34
2-2-1. Az Értesítések képernyő ismertetése	34
2-2-2. Figyelmeztető lámpák értesítése	38
2-2-3. Állapotra vonatkozó értesítések	40
2-2-4. Végbement távműködtetés értesítései <input type="checkbox"/> EF <input type="checkbox"/> MF	44
2-2-5. Biztonsági riasztások	44
2-2-6. Visszahívás / szervizkampány értesítés <input type="checkbox"/> EF <input type="checkbox"/> MF	46
2-2-7. Karbantartási értesítések <input type="checkbox"/> EF <input type="checkbox"/> MF	47
<b>2-3. Állapotellenőrzés</b>	48
2-3-1. Állapotellenőrzés	48
<b>2-4. Támogatás</b>	54
2-4-1. Támogatás	54
<b>2-5. Vezetési előzmények</b>	56
2-5-1. Vezetési előzmények <input type="checkbox"/> EF <input type="checkbox"/> MF	56
<b>2-6. Parkoló jármű kereső</b>	58
2-6-1. Parkoló jármű kereső	58
2-6-2. Parkoló jármű helyzetének megosztása	59
<b>2-7. Beállítások</b>	60
2-7-1. Beállítások képernyő	60
2-7-2. Profil	62
2-7-3. Járműadatok	63
2-7-4. Szervizeim	64
2-7-5. Vezető hitelesítése	68
2-7-6. Másod. felhaszn. beáll. <input type="checkbox"/> EF	70
2-7-7. Értesítési beállítások	73
2-7-8. Geokerítés/kijárási tilalom riasztások	76
2-7-9. Témabeállítások	86
2-7-10. Távoli PIN beállításai	87
2-7-11. Nyelvbeállítások	89
2-7-12. Időzóna-beállítások	90
2-7-13. A Járműadatok használata	92
2-7-14. Gyakori kérdések	93
2-7-15. Használati feltételek / Adatvédelmi irányelvek	94
2-7-16. Szerzői jog	95
2-7-17. Kijelentkezés	96
<b>3. fejezet A SUZUKI CONNECT App használata (Egyéb)</b>	98
<b>3-1. Több jármű használata esetén</b>	100
3-1-1. Hogyan váltson járművet	100
3-1-2. Értesítések	101
3-1-3. Beállítások	102
<b>3-2. Ha elfelejtette jelszavát</b>	104
3-2-1. Ha elfelejtette jelszavát	104
<b>3-3. Működési korlátozások a karbantartás során</b>	106
3-3-1. Az App használata a karbantartás során	106
<b>3-4. Az okostelefon beállításai</b>	108
3-4-1. Android eszközös felhasználók	108
3-4-2. iOS eszközös felhasználók	109
<b>4. fejezet Szerződésfelmondás / Fiók törlése</b>	110
<b>4-1. A Connect szolgáltatások felmondása</b>	112
4-1-1. A szerződés megszüntetése	112
<b>4-2. Fiók törlése</b>	114
4-2-1. A fiók törlése	114
<b>5. fejezet Licencadatok</b>	116
<b>5-1. Licencadatok</b>	118
5-1-1. Licencinformációk	118
5-1-2. Védjegyek	119
<b>6. fejezet Mutató</b>	120
<b>6-1. Mutató</b>	122
<b>7. fejezet Különleges megjegyzések</b>	126
<b>7-1. Különleges megjegyzések</b>	128
7-1-1. A kapcsolódó szolgáltatásokra vonatkozó különleges megjegyzések	128

---

# 1

## 1. fejezet A SUZUKI CONNECT App indítása előtt

### 1-1-1. A kézikönyvről

Ez a kézikönyv ismerteti a SUZUKI CONNECT főbb szolgáltatásait és használati módszereit.

A kézikönyv az alábbi szimbólumokat használja:

**▲ WARNING** , **▲ CAUTION** , **NOTE:** Különösen figyeljen az e szimbólumokkal kiemelt üzenetekre.

<b>▲ WARNING</b>	Olyan veszély lehetőségére figyelmeztet, amely halált vagy súlyos sérülést eredményezhet.
<b>▲ CAUTION</b>	Olyan veszély lehetőségére figyelmeztet, amely enyhe vagy közepesen súlyos sérülést eredményezhet.
<b>NOTE:</b>	Olyan speciális információkat tartalmaz, amelyek megkönnyítik a jármű karbantartását, illetve érthetőbbé teszik az utasításokat.

<b>EF</b>	Elsődleges felhasználó által használható funkciók.
<b>MF</b>	Másodlagos felhasználó által használható azon funkciók, amelyekre az elsődleges felhasználó engedélyt adott.

### 1-1-2. Óvintézkedések

- A nyomtatott tájékoztató 2024 októberétől érvényes.
- A kézikönyv jogosulatlan reprodukálása tilos.
- Az alkalmazás kézikönyvben ismertetett képernyői képek. Az alkalmazás verziófrissítései miatt ezek a tényleges specifikációtól eltérőek lehetnek.
- A szolgáltatások és azok tartalma értesítés nélkül módosulhatnak vagy megszűnhetnek. Továbbá a kapcsolódó funkciók, üzemeltetési módszerek, képernyők stb., értesítés nélkül megváltozhatnak.
- A SUZUKI CONNECT tekintetében a legfrissebb információkért látogasson el az Ön országa SUZUKI CONNECT weboldalára.
- Mivel a SUZUKI CONNECT telekommunikációs módszereket használ, a használat helyének rádióhullám-terjedési viszonyaitól függően az alkalmazás esetleg nem működik megfelelően, vagy a szolgáltatás esetleg nem áll rendelkezésre.
- A jármű helyadatai pontatlanok lehetnek. A GPS vételi körülményeitől függően esetleg a pontos hely sem jelezhető meg, vagy időbe telhet a tartózkodási hely információinak frissítése.
- Ha a telekommunikációs szolgáltató kommunikációs módszere módosul, akkor a SUZUKI CONNECT esetleg elérhetlenné válik.
- Ha legalább 9 napig nem kapcsolják be a gyújtást, akkor néhány funkció, például a távoli működtetés nem fog rendelkezésre állni.
- Vezetés közben mobiltelefonon beszélni, azt kezelni, sőt nézni is veszélyes, mivel ez elterelheti a figyelmét a jármű vezetéséről, ami súlyos balesethez vezethet. Ha muszáj kezelnie a telefont, akkor először álljon meg egy biztonságos helyen.
- Lehetőleg ne kezelje okostelefonját, és ne figyelje a képernyőjét séta közben.
- A SUZUKI CONNECT a szolgáltatások nyújtásához használhatja járművének helyadatait és a járműadatokat. A regisztrált ügyfelek személyi adatai is használhatók értesítések kiküldéséhez. További információkért tekintse meg a SUZUKI CONNECT adatvédelmi irányelveit (<https://wb01cs.sc.eur.connect.suzuki/portal/countryList?type=policy>).
- A SUZUKI CONNECT használatához el kell olvasnia az Adatvédelmi irányelveket és a Használati feltételeket.
- Ha a szerződő fél kiskorú, ezt a szolgáltatást csak törvényes képviselője hozzájárulásával használhatja.



## 1-1-2. Óvintézkedések

- Ha eladná/átruházná járművét, saját maga szüntesse meg a SUZUKI CONNECT szerződést. A részletekért lásd ⇒ 4-1-1. A szerződés megszüntetése.
- Amikor a SUZUKI CONNECT App segítségével felhívja a Saját szervizt vagy az autómentő szolgáltatást, a hívásnak költségei merülnek fel.
- Ha a SUZUKI CONNECT Appal kapcsolatban kérdése van, olvassa el a „Gyakori kérdések” oldalt, amelyet a SUZUKI CONNECT weboldalon talál.

## 1-1-3. A kézikönyv olvasása

**2-2. Értékelések**

**2-2-1. Alapvető használati útmutató**

Ha a jármű elmozdítása előtt be kell lépni az alkalmazásba, vagy kikapcsolni a műveletet vagy a Navigációt, értesítés kerül kibocsátásra az Ön okosautójára.

1. Ha az okosautó be van kapcsolva és a motor beindult, az okosautó automatikusan beindítja az alkalmazást. Ha az okosautó nem indult el, a motor beindítása után az alkalmazás beindul.

2. Ha az okosautó be van kapcsolva, a SUZUKI CONNECT App beindul, és az alkalmazás beindul. Ha az okosautó nem indult el, a motor beindítása után az alkalmazás beindul.

3. Ha a jármű elmozdítása előtt be kell lépni az alkalmazásba, vagy kikapcsolni a műveletet vagy a Navigációt, értesítés kerül kibocsátásra az Ön okosautójára.

A művelet elvégzése után az alkalmazás beindul, és az alkalmazás beindul.

**NOTE:**

- Alapvető használati útmutató az okosautó használatához.
  - Az okosautó használatához.
  - Az okosautó használatához.
  - Az okosautó használatához.
- Alapvető használati útmutató (A Navigáció bekapcsolásához)
  - Az okosautó használatához.
  - Az okosautó használatához.
  - Az okosautó használatához.
- Alapvető használati útmutató (A Navigáció bekapcsolásához)
  - Az okosautó használatához.
  - Az okosautó használatához.
  - Az okosautó használatához.
- Még a jármű elmozdítása előtt be kell lépni az alkalmazásba, vagy kikapcsolni a műveletet vagy a Navigációt, értesítés kerül kibocsátásra az Ön okosautójára.
- A SUZUKI CONNECT App beindul, és az alkalmazás beindul.
- Ha a jármű elmozdítása előtt be kell lépni az alkalmazásba, vagy kikapcsolni a műveletet vagy a Navigációt, értesítés kerül kibocsátásra az Ön okosautójára.

58

● **Cím**  
Az egyes funkciókhoz és célokhoz főcímek tartoznak, a részletes ismertetések pedig alcímek alatt találhatóak

● **Figyelmeztetés, figyelemfelhívás, tanács**  
Olvassa el az 1-1-1 A kézikönyvről című részt (8. oldal)

● **Fejezetcím**

● **Működtetés**  
Az egyes műveleti lépésekhez jelenít meg képernyőket

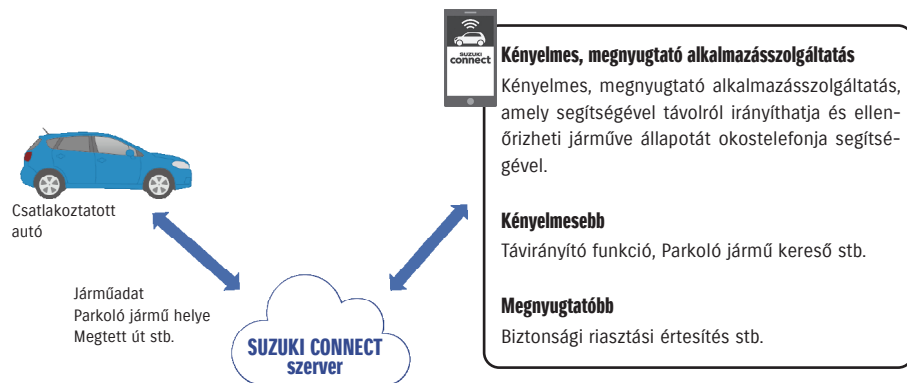
● **Üzemeltetési útmutató**  
Részletes utasításokat ad az egyes műveletekhez

● **Referencia**  
A kézikönyv kapcsolódó tartalmú szakaszaira vonatkozó információ

## 1-2-1. A SUZUKI CONNECT áttekintése

A SUZUKI CONNECT segítségével kényelmesen üzemeltethetnek egyes funkciókat a felhasználók okostelefonos alkalmazáson keresztül, a járműtől távoli helyről. A járműproblémákra vonatkozó információk meg is oszthatók a kijelölt márkaszervizekkel, akik távolról ellenőrizhetik azok okát, hogy megtehessek a megfelelő intézkedéseket. A SUZUKI CONNECT az ügyfeleknek a kényelem és a megnyugvás új szintjét kínálja.

### SUZUKI CONNECT fogalmi ábra



## 1-2-2. A szerződéssel kapcsolatos eljárás

A SUZUKI CONNECT szolgáltatások használatához létre kell hoznia egy SUZUKI CONNECT fiókot, és szerződést kell kötnie a SUZUKI CONNECT szolgáltatásokra.

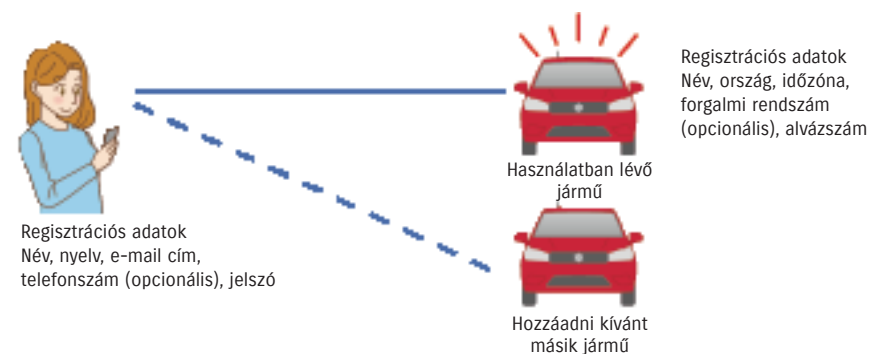
### A szerződési folyamat

< Elsődleges felhasználók >

- Hozzon létre új fiókot
  - A járműre vonatkozó szerződés megkötésekor kap egy „SUZUKI CONNECT regisztrációs űrlapot” a márkakereskedés munkatársától.
  - A SUZUKI CONNECT tagi weboldalának felkereséséhez olvassa be a SUZUKI CONNECT regisztrációs űrlapon található QR-kódot okostelefonja segítségével. Miután ellenőrizte és elfogadta az adatvédelmi irányelveket és a használati feltételeket, válassza ki, hogy a SUZUKI CONNECT szolgáltatás során használni kívánja-e járműve helyadatait, és adja meg a fiók létrehozásához szükséges adatokat.  
Fiókadatokként regisztrálandó információk: Név, nyelv, e-mail cím, telefonszám, jelszó.
- Regisztrálja a járműadatokat
  - Ezt követően írja be a szerződés adatait a SUZUKI CONNECT tagi weboldalára, és regisztrálja a járműadatokat.  
Járműadatként regisztrálandó információk: Név, ország, időzóna, forgalmi rendszám (opcionális), alvázszám
- Töltse le a SUZUKI CONNECT Appot
- SUZUKI CONNECT App kezdeti beállítások
  - Jelentkezzen be a SUZUKI CONNECT Appba az 1. lépésben regisztrált e-mail cím (felhasználói azonosító) és jelszó beírásával.
  - Indítsa el az alkalmazást, és végezze el a kezdeti beállításokat. Ilyenkor teszteli a rendszer a jármű és az App közötti kapcsolatot.
  - Amikor az Appban megjelenik a kezdőképernyő, a folyamat végbement. (⇔ 2-1. Kezdőképernyő)

### Ha több járművel rendelkezik

A SUZUKI CONNECT segítségével egy személy fiókjához több járművet regisztrálhat (tagsági adatok). Ha másik járműve is rendelkezik SUZUKI CONNECT szerződéssel, azt a járművet hozzáadhatja a már regisztrált fiókhoz (tagsági adatok), nem kell új fiókot létrehoznia.



### 1-2-2. A szerződéssel kapcsolatos eljárás

**NOTE:**

- A SUZUKI CONNECT tagi weboldalon ellenőrizheti a tagi regisztrációkor megadott járműadatokat és tagsági adatokat.

- A SUZUKI CONNECT tagi weboldal URL-je

⇒ <https://wb01cs.sc.eur.connect.suzuki/portal/userlogin>

Amikor okostelefonja kamerájával beolvassa a QR-kódot, megnyílik az oldal.



- A SUZUKI CONNECT adatvédelmi irányelveinek URL-je

⇒ <https://wb01cs.sc.eur.connect.suzuki/portal/countryList?type=policy>

\* Regisztrált felhasználói azonosítójával (e-mail cím) és jelszavával kell belépnie.

### 1-2-3. Elsődleges felhasználó és másodlagos felhasználó

A SUZUKI CONNECT segítségével az elsődleges felhasználó „másodlagos felhasználókként” meghívhatja családtagjait vagy olyanokat, akikkel közösen használják a járművet. Az elsődleges felhasználó az alkalmazás beállításainál küldhet meghívót. Az elsődleges felhasználó határozhatja meg, milyen funkciókat használhatnak a másodlagos felhasználók.

#### Másodlagos felhasználók számára rendelkezésre álló funkciók

Másodlagos felhasználók számára rendelkezésre álló alapfunkciók	<ul style="list-style-type: none"> <li>• Távoli állapotellenőrzés (üzemanyagszint, utazási távolság, átlagos üzemanyag-fogyasztás stb.)</li> <li>• Biztonsági riasztások értesítései</li> <li>• Figyelmeztető lámpák értesítései</li> </ul>
A másodlagos felhasználó által használható szolgáltatások az elsődleges felhasználó engedélyével	<ul style="list-style-type: none"> <li>• Távoli ajtózáras</li> <li>• Parkoló jármű kereső</li> <li>• Vezetési előzmények</li> <li>• Geokerítés / kijárási tilalom riasztások</li> <li>• Motorbekapcsolási (motorindítási) értesítések</li> <li>• Karbantartási értesítések</li> <li>• Visszahívás / szervizkampány értesítései</li> </ul>

#### A másodlagos felhasználó regisztrációs folyamata

<Elsődleges felhasználó>

- Hívjon meg valakit másodlagos felhasználóként
  - Az elsődleges felhasználónak ki kell választania, hogy a SUZUKI CONNECT App melyik funkcióit használhatja a másodlagos felhasználó, majd meghívja őt.
    - ⇒ 2-7-6. Másod. felhaszn. beáll.

<Az elsődleges felhasználó által meghívott személy: Másodlagos felhasználó>

- Nyissa meg az elsődleges felhasználó által küldött e-mailt, és regisztráljon tagként.
  - A tagként történő regisztrációhoz a SUZUKI CONNECT küld egy URL-t tartalmazó e-mailt.
  - Az e-mail megnyitása, valamint az adatvédelmi irányelvek és a használati feltételek elfogadása után Ön regisztrált taggá válik.
    - Regisztrálandó adatok: név, e-mail cím, jelszó, a SUZUKI CONNECT által használt nyelv.
- Töltse le a SUZUKI CONNECT Appot
- SUZUKI CONNECT App kezdeti beállítások
  - Jelentkezzen be a SUZUKI CONNECT Appba az 1. lépésben regisztrált e-mail cím (felhasználói azonosító) és jelszó beírásával.
  - Bejelentkezés után végezze el a Kezdeti beállításokat, majd amikor megjelenik az App kezdőképernyője, a kezdeti beállítás befejeződött.
    - ⇒ 2-1. Kezdőképernyő

#### NOTE:

- A másodlagos felhasználóként beállítható személyek maximális száma 4, beleértve azokat is, akiknek meghívót küldött.
  - A másodlagos felhasználó mindaddig nem kerül regisztrálásra másodlagos felhasználóként, amíg ki nem tölti ki a tagi regisztrációt, még akkor sem, ha az elsődleges felhasználótól meghívó e-mailt kapott.
  - Ha regisztrált is az elsődleges felhasználó által másodlagos felhasználónak meghívott személy, az elsődleges felhasználó törölheti a másodlagos felhasználót az App beállításai. A másodlagos felhasználó is eltávolíthatja magát az App beállításai.
  - A másodlagos felhasználók ellenőrizhetik és szerkeszthetik is fiókjuk tagi oldalon regisztrált adatait.
  - A SUZUKI CONNECT tagi weboldal URL-je  
 ⇒ <https://wb01cs.sc.eur.connect.suzuki/portal/userlogin>  
 Amikor okostelefonja kamerájával beolvassa a QR-kódot, megnyílik az oldal.
  - A SUZUKI CONNECT adatvédelmi irányelveinek URL-je  
 ⇒ <https://wb01cs.sc.eur.connect.suzuki/portal/countryList?type=policy>
- \* A fiókadatok ellenőrzéséhez és szerkesztéséhez regisztrált felhasználói azonosítójával (e-mail cím) és jelszavával kell belépnie.



### 1-3-1. Kompatibilis modellek

Modell neve	Gyártási év
S-CROSS	2021 októberétől
S-CROSS	2024 májusától
SWIFT	2023 decemberétől
VITARA	2024 áprilisától

## 1-4-1. Előkészület az alkalmazás használatának megkezdése előtt

Készítse elő a következőket:

- Felhasználói azonosító (e-mail cím), jelszó  
Ezeket úgy hozhatja létre, ha regisztrál a SUZUKI CONNECT tagi weboldalán.
- Okostelefon  
Az App használatához szükséges.

## 1-4-2. Az App telepítése

A SUZUKI CONNECT App az alábbi verziójú operációs rendszerekkel ellátott okostelefonokat támogatja. (Táblagépek és okosórák kivételével)

iOS	14.0 verzió vagy újabb
Android	8.0 verzió vagy újabb

Innen telepítheti a SUZUKI CONNECT Appot:

iPhone esetén



Android esetén



- A Google Play és a Google Play logó a Google Inc. védjegye vagy bejegyzett védjegye.
- Az App Store és az iPhone az Apple Inc. védjegye, amelyet az USA-ban és más országokban bejegyeztek.

## 1-4-3. Eljárás az első beállításokor

**1**

Érintse meg az okostelefonjára telepített SUZUKI CONNECT App ikonját.

**2**

**3**

Válassza ki a SUZUKI CONNECT alkalmazásban használni kívánt nyelvet.

**4**

Megjelenik a bemutató. Érintse meg a [>] jelet, hogy megjelenjen a következő képernyő. Érintse meg a [Kihagyás] gombot, hogy megjelenjen a 8. lépés képernyője.

**5**

Érintse meg a [>] jelet.

**6**

Érintse meg a [>] jelet.

## 1-4-3. Eljárás az első beállításkor



**NOTE:**

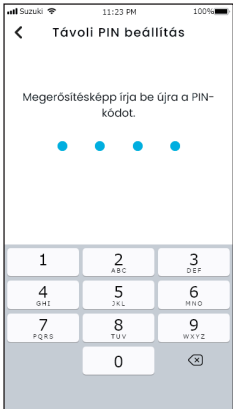
- A 9. és 10. lépésben látható képernyők csak az iOS Appban jelennek meg. Az Android alkalmazásban a 11. lépés képernyője jelenik meg, amikor megérinti a [Bejelentkezés] gombot a 8. lépés képernyőjén.
- Ha nem kér értesítéseket, érintse meg a [Letilt] gombot.
- Ha szeretne értesítéseket kapni, miután megérintette a [Letilt] gombot, akkor okostelefonján lépjen az [Alkalmazásbeállítások] pontra.  
⇒ 3-3. Az okostelefon beállításai
- A SUZUKI CONNECT adatvédelmi irányelveinek URL-je  
⇒ <https://wb01cs.sc.eur.connect.suzuki/portal/countryList?type=policy>

**NOTE:**

- Előzetesen regisztrálja a távoli PIN-t, mert a távoli működtetéshez ezt majd be kell írnia.
- Miután megérintette a [Beállítás később] gombot, a távoli PIN beállításához lépjen a [Beállítások] pontra a SUZUKI CONNECT Appban.  
⇒ 2-7-10. Távoli PIN beállításai
- A SUZUKI CONNECT adatvédelmi irányelveinek URL-je  
⇒ <https://wb01cs.sc.eur.connect.suzuki/portal/countryList?type=policy>


## 1-4-3. Eljárás az első beállításkor

**13**



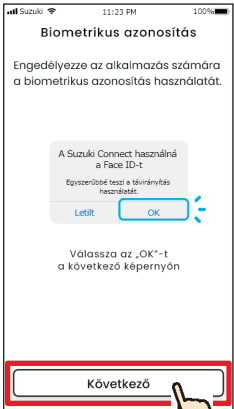
Megerősítésként írja be újra a PIN-kódot.

**14**



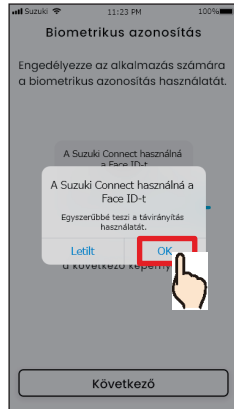
Érintse meg a [Biometria használata] gombot.

**15**




Érintse meg a [Következő] gombot.

**16**



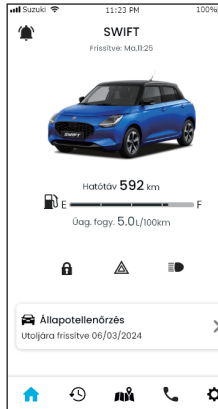
Érintse meg az [OK] gombot.

**17**



Ellenőrizze az eCall gomb állapotát. Miután ellenőrizte, hogy a visszajelző nem világít, koppintson a [Lámpák kikapcsolva] gombra.

**18**



A SUZUKI CONNECT App kezdőképernyője megjelenik, és Ön használhatja az alkalmazást.

**NOTE:**

- A 14 – 16. lépések képernyői csak az ujjlenyomat- vagy arcazonosítás funkcióval rendelkező okostelefonok esetében jelennek meg.
- Ha nem akar biometriát használni, akkor érintse meg a [PIN használata] lehetőséget.
- Ha szeretne biometriát használni, miután megérintette a [PIN használata] gombot, akkor okostelefonján lépjen az [Alkalmazásbeállítások] pontra.  
⇒ 3-3-2. iOS eszközös felhasználók
- A SUZUKI CONNECT adatvédelmi irányelveinek URL-je  
⇒ <https://wb01cs.sc.eur.connect.suzuki/portal/countryList?type=policy>



## 1-4-3. Eljárás az első beállításkor

### Amikor megjelenik a „Kezdeti beállítás folyamatban” üzenet (1. ESET)

Az előző oldalon látható 15. lépés (Biometrika engedélyezése) képernyője után a következő képernyők jelenhetnek meg. Ennek oka lehet, hogy az adatkommunikációs modul nem tudja megállapítani, hogy a szerződés folyamata lezárult-e. Ebben az esetben, kövesse az alábbi eljárást.



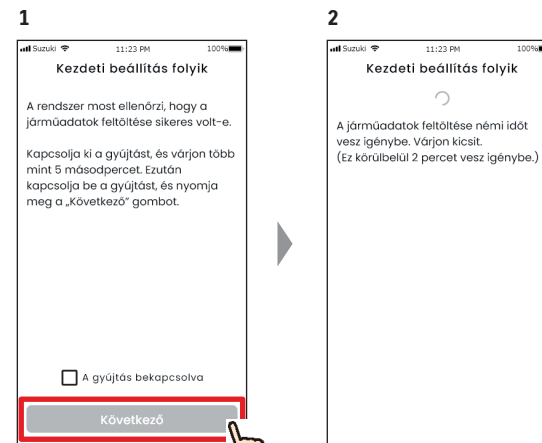
Amikor ez a képernyő jelenik meg, az adatkommunikációs modul nem fut.

Ehhez hasonló képernyő jelenhet meg, miután megjelent az 1. lépésben látott képernyő. Ebben az esetben a kezdeti beállítások nem mentek végbe, ezért kövesse a jobb oldalon látható lépéseket.

1. Ha legalább egy óra eltelt azóta, hogy a szerződést a tagi weboldalon kitöltötték, a szervizével való kapcsolatfelvételhez érintse meg a [Saját szerviz hívása] lehetőséget.
2. Ha még nem telt el egy óra azt követően, hogy kitöltötte a szerződést a tagi weboldalon, akkor próbálja meg az alábbiakat:
  - Vigye a járművet egy kültéri helyszínre, ahol jobbak a körülmények a kommunikációhoz.
  - Állítsa le a motort, és 5 másodperc vagy hosszabb idő eltelte után indítsa be újra.
  - Zárja be az Appot, majd nyissa meg újra.

### Amikor megjelenik a „Kezdeti beállítás folyamatban” üzenet (2. ESET)

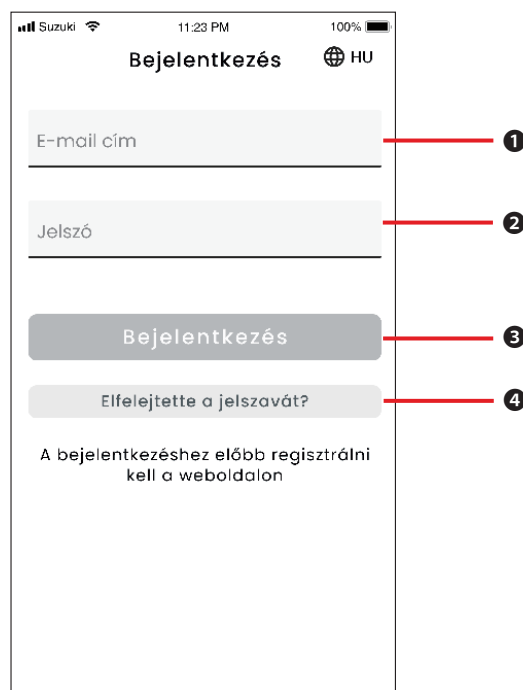
Az előző oldalon látható 15. lépés (Biometrika engedélyezése) képernyője után a következő képernyők jelenhetnek meg. Ha a szerződés beállítása után nem érkezik információ a járműtől, a következő képernyők jelenhetnek meg. Ebben az esetben kövesse az alábbi eljárást.



Amikor ez a képernyő megjelenik, egyszer állítsa le a motort, várjon legalább 5 másodpercet, majd indítsa újra. Ezt követően tegyen pipát [A gyújtás bekapcsolva] lehetőséghez, és érintse meg a [Következő] gombot.

Amikor ez a képernyő megjelenik, várjon körülbelül 2 percet.

## 1-5-1. A Bejelentkezés képernyő ismertetése



## 1-5-2. Egyidejű használat több okostelefonon

A SUZUKI CONNECT App egy időben nem használható több okostelefonon azonos felhasználói azonosítóval és jelszóval. Ha Ön be van jelentkezve egy okostelefonon, és bejelentkezik egy másikon, akkor megjelenik a következő képernyő, és a rendszer kijelentkezeti Önt abból az okostelefonból, amelyiken már be volt jelentkezve.



Ha van olyan eszköz, amely már be van jelentkezve, Ön ilyen képernyőt fog látni. A bejelentkezéshez érintse meg a [Folytatás] gombot.



Ilyen képernyő fog megjelenni azon az eszközön, amelyik már be volt jelentkezve, amely a [Bezárás] megérintésével kijelentkezethető.

### Funkciók

1	Felhasználói azonosító (e-mail cím)	Írja be felhasználói azonosítóját. A felhasználói azonosító az az e-mail cím, amellyel tagként regisztrált.
2	Jelszó	Írja be jelszavát. A jelszó az, amellyel tagként regisztrált.
3	Bejelentkezés	Jelentkezzen be az Appba. A felhasználói azonosító és a jelszó beírása után meg tudja majd nyomni a bejelentkezés gombot.
4	Elfelejtette a jelszavát?	Állítsa vissza a jelszavát. ⇒ 3-2-1. Ha elfelejtette jelszavát

#### NOTE:

- Ha téves a felhasználói azonosító vagy a jelszó, akkor hiba jelenik meg.
- Ha egyszer bejelentkezett, nem kell újra bejelentkeznie. De ha legalább 30 napig nem használja az Appot, a rendszer automatikusan kijelentkezeti Önt.

#### CAUTION

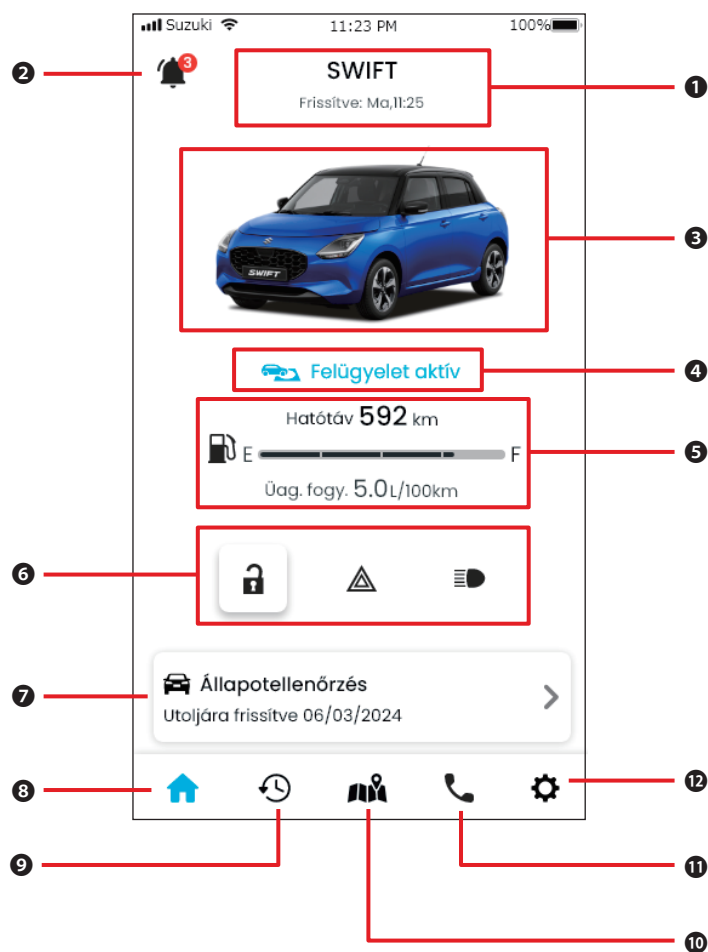
- Kijelentkezett okostelefonon nem fog értesítéseket kapni a SUZUKI CONNECT Appra.
- Az Ön felhasználói azonosítója és jelszava személyes adat. Úgy kezelje ezeket, hogy ne váljanak ismertté, így elkerülheti más, ismeretlen személy bejelentkezését.

# 2

## 2. fejezet A SUZUKI CONNECT App használata

### 2-1-1. A kezdőképernyő ismertetése

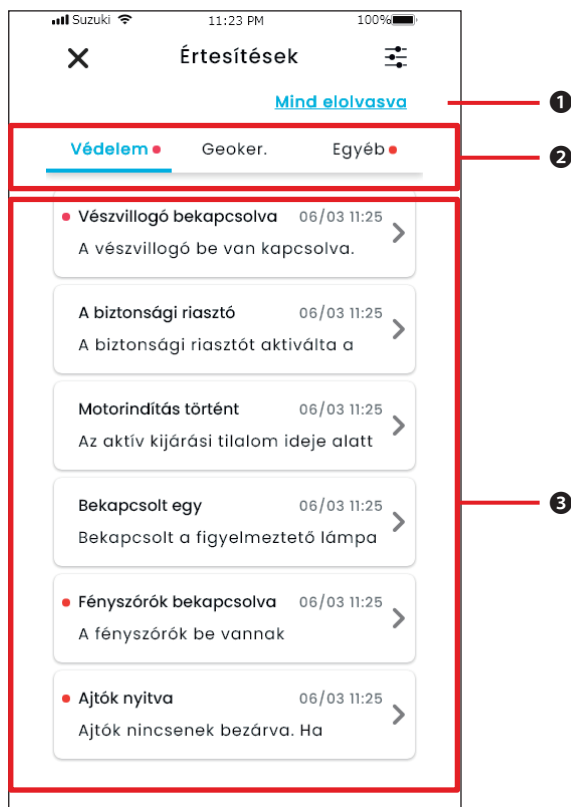
A SUZUKI CONNECT App indításakor a kezdőképernyő jelenik meg.



Funkciók			
1	Modell neve	A SUZUKI CONNECT App-ot használó jármű modellneve jelenik meg. Ha több jármű van regisztrálva, akkor a modellnév jobb oldalán [V] jelenik meg, amellyel kiválasztható a kívánt jármű. ⇒ 3-1-1. Hogyan váltson járművet	
2	Értesítések	Állaputra vonatkozó értesítések	Ha elfelejtette bezárni az ajtót, vagy nem kapcsolta ki a vészvillogót vagy a fényszórót, miután kiszállt a járműből, értesítés kerül kiküldésre. ⇒ 2-2-3. Állaputra vonatkozó értesítések
		Biztonsági riasztás	Ha a biztonsági riasztó bekapcsol, vagy a beállított időtartamon belül beindul a motor, értesítést küld a rendszer. ⇒ 2-2-5. Biztonsági riasztások
		Geokerítés / kijárási tilalom riasztás	Értesítést küld a rendszer, amikor a figyelt jármű elhagy egy beállított területet, vagy belép oda, vagy ha a beállított időpontban távol van. ⇒ 2-7-8. Geokerítés/kijárási tilalom riasztások
		Egyéb értesítések	Értesítést kap, ha közelednek az időszakos felülvizsgálatok, karbantartások, vagy ha járművére vonatkozóan visszahívást vagy szervizkampányt jelentenek be. ⇒ 2-2-6. Visszahívás / szervizkampány értesítés ⇒ 2-2-7. Karbantartási értesítések
3	Járműkép	Megjelenik a használatban lévő jármű képe.	
4	Geokerítés üzemi állapota	Amikor geokerítések működnek, látható a „Felügyelet aktív” felirat. A geokerítések megjelenítéséhez ezt érintse meg. ⇒ 2-7-8. Geokerítés/kijárási tilalom riasztások	
5	Járműállapot	Látható a jármű maradék üzemanyaga, az utazási távolság, és az átlagos üzemanyag-fogyasztás.	
6		Látszik a kijelzés, hogy a jármű ajtóit be vannak-e zárva vagy ki vannak-e nyitva, a vészvillogó be vagy ki van-e kapcsolva, és a fényszóró be vagy ki van-e kapcsolva. ⇒ 2-2-3. Állaputra vonatkozó értesítések	
7	Állapotellenőrzés	Olyan képernyő látszik, ahol ellenőrizheti, hogy világítanak-e figyelmeztető lámpák a jármű műszerfalán. Amikor bekapcsol a jármű valamelyik figyelmeztető lámpája, értesítést küld a rendszer az Ön okostelefonjára. ⇒ 2-3. Állapotellenőrzés	
8	Kezdőképernyő	Megjelenik a kezdőképernyő	
9	Vezetési előzmények	Megjelenik egy képernyő, amelyen ellenőrizheti a jármű vezetési előzményeit, például az időtartamot, a távolságot stb. ⇒ 2-5. Vezetési előzmények	
10	Jármű helyadatai	Megjelenik egy képernyő, ahol ellenőrizheti, hol parkol a jármű. Meg is oszthatja másokkal a jármű helyadatait. ⇒ 2-6. Parkoló jármű kereső	
11	Támogatás	Ha bajba kerül, például meghibásodik a jármű, akkor felhívhatja a szervizt vagy egy autómentő szolgálatot. ⇒ 2-4. Támogatás	
12	Beállítások	Megjelenik egy képernyő, ahol különböző beállításokat végezhet el, például értesítési beállítások, másodlagos felhasználó meghívása, a vezető hitelesítése stb. ⇒ 2-7. Beállítások	

### 2-2-1. Az Értesítések képernyő ismertetése

#### Értesítések képernyő



1	Mind elolvasva	Az összes olvasatlan értesítést „olvasott”-nak jelöli. * Ez a gomb akkor jelenik meg, ha vannak olvasatlan értesítései.
2	Kategória	Értesítési kategória váltása • Biztonság • Geokerítés • Egyéb
3	Értesítések kijelzési területe	Látható az egyes értesítések címe, a beérkezés dátuma és időpontja, valamint a szöveg kezdete. Ahhoz, hogy lássa a részletes adatokat, érintse meg az értesítést.

\* Ha olvasatlan értesítése van egy kategóriában, akkor a megfelelő fülön egy piros pont jelenik meg.

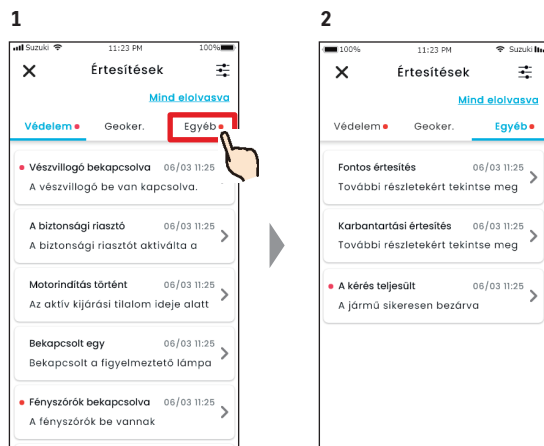
#### Értesítéstípusok

Biztonság	Valós idejű riasztások	Ha bekapcsol egy figyelmeztető lámpa, értesítést küld a rendszer az Ön okostelefonjára. ⇒ 2-2-2. Figyelmeztető lámpák értesítése
	Állapokra vonatkozó értesítések	Ha úgy száll ki a járműből, hogy elfelejtette bezárni az ajtót, vagy nem kapcsolta ki a vészvillogót vagy a fényszórót, erről értesítést kap. ⇒ 2-2-3. Állapokra vonatkozó értesítések
	Biztonsági riasztások	Ha a biztonsági riasztó bekapcsol, vagy a korábban beállított időtartamon belül beindul a motor, akkor értesítést küld a rendszer az Ön okostelefonjára. ⇒ 2-2-5. Biztonsági riasztások
Geoker.	Geokerítés riasztások	Értesítés kerül kiküldésre az Ön okostelefonjára, amikor a figyelt jármű elhagy egy beállított területet, vagy belép oda, vagy ha a beállított időpontban távol van. ⇒ 2-7-8. Geokerítés/kijárási tilalom riasztások
Egyebek	Táv működtetési értesítések	Értesítést küld a rendszer az Ön okostelefonjára arról, hogy megfelelően sikerült-e a távműködtetés. ⇒ 2-2-4. Végbement távműködtetés értesítései
	Visszahívás / szervizkampány értesítés	Ha visszahívást vagy szervizkampányt jelentenek be, értesítést kap az okostelefonjára. ⇒ 2-2-6. Visszahívás / szervizkampány értesítés
	Karbantartási értesítések	Értesítés érkezik az Ön okostelefonjára, amikor közeledik az időszakos karbantartás ideje. (Az időszakos karbantartás ütemezését lásd a kezelési útmutatóban.) Hívja fel a szervizt a részletekért, amikor megkapja az értesítést. ⇒ 2-2-7. Karbantartási értesítések

\* Minden olvasatlan értesítést piros pont jelöl.

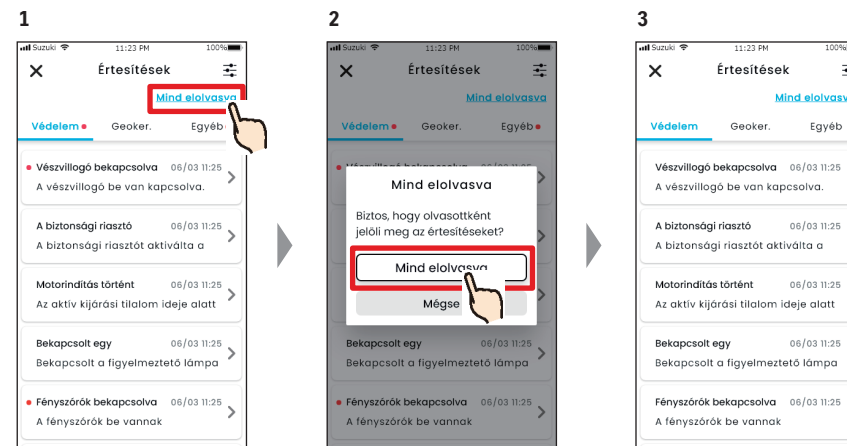
### 2-2-1. Az Értesítések képernyő ismertetése

#### Értesítési típusok váltása



Válassza ki a kategóriát, amelyiket szeretné megjeleníteni az Értesítés képernyőn.

#### Az összes olvasatlan értesítést „olvasott”-nak jelöli.

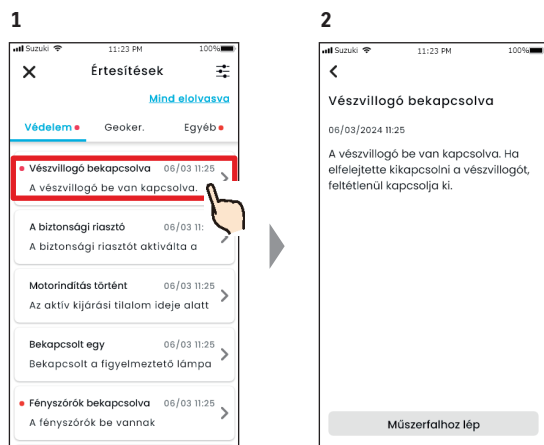


Érintse meg a „Mind elolvasva” gombot az Értesítések képernyőn.

Érintse meg a „Mind elolvasva” gombot.

Az olvasatlan állapotot jelző összes piros pont törlődik.

#### Olvassa el az értesítések részletes adatait



Az Értesítés képernyőn érintse meg azt az értesítést, amelyet részletesen szeretne megnézni.

Megjelenik a részletező képernyő.

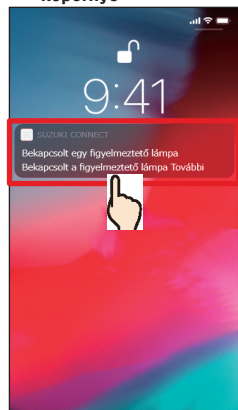
**NOTE:** ● Az olvasottként megjelölt értesítéseket nem lehet visszaállítani „olvasatlan” állapotba.

### 2-2-2. Figyelmeztető lámpák értesítése

Ha be van kapcsolva egy figyelmeztető lámpa, értesítés kerül kiküldésre az Ön okostelefonjára. Ellenőrizheti a figyelmeztető lámpák állapotát is a SUZUKI CONNECT App kezdőképernyőjéről.

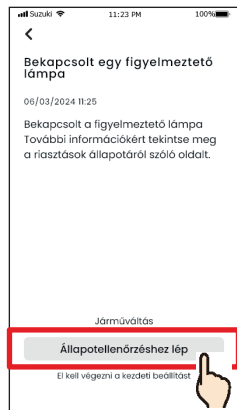
Az Állapotellenőrzés képernyőről kapcsolatba léphet a SUZUKI szervizzel, és ellenőrizheti a világító figyelmeztető lámpákat az alkalmazásban.

#### 1 Push értesítések képernyő



Érintse meg a megjelenő értesítést.

#### 2

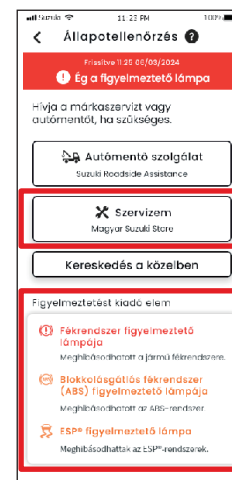


Az Állapotellenőrzés képernyő megjelenítéséhez érintse meg az [Állapotellenőrzéshez lép] gombot.

#### 3



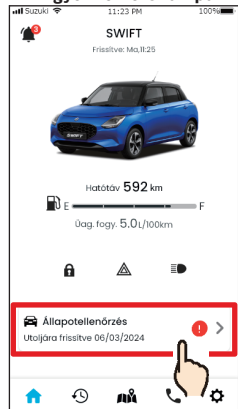
Megjelenik az Állapotellenőrzés képernyő.



● Érintse meg, hogy kapcsolatba lépjen a SUZUKI szervizzel.

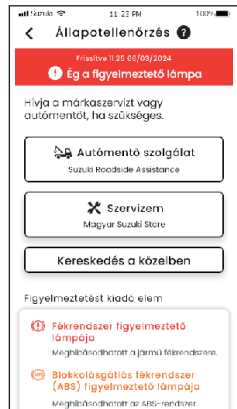
● Ellenőrizheti a kigyulladt figyelmeztető lámpa adatait (kép, név).

#### 1 Kezdőképernyő (amikor a figyelmeztető lámpa világít)



A kezdőképernyőn érintse meg az [Állapotellenőrzés] gombot.

#### 2

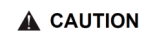


Megjelenik az Állapotellenőrzés képernyő.



**WARNING**

● Csak azt követően nézze meg és kezelje okostelefonja képernyőjét, miután biztonságos helyen megállt a járművel.



**CAUTION**

● Esetleg néhány értesítés nem jut el az okostelefonhoz még akkor sem, ha kigyulladnak a figyelmeztető lámpák.

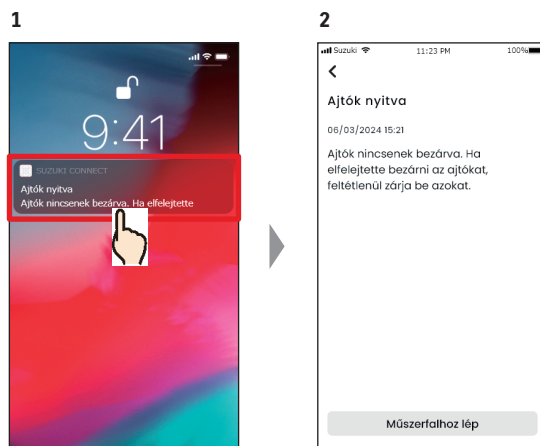
**NOTE:**

● Az autóműtő szolgálattal kötött szerződésétől függően további díj merülhet fel. A részletekért lépjen kapcsolatba országja SUZUKI forgalmazójával.

### 2-2-3. Állaputra vonatkozó értesítések

Ha a jármű elhagyásakor elfelejti bezárni az ajtót, vagy kikapcsolni a vészvillogót vagy a fényszórót, értesítés kerül kiküldésre az Ön okostelefonjára.

- Ha az ajtó bezárása és a motor leállítás után eltelt egy rövid idő, és a távirányítós kulcsot nem érzékeli a rendszer a járműben, értesítést küld az okostelefonjára.
- Ha elfelejtette bezárni az ajtókat, a SUZUKI CONNECT App távműködtető funkciójával bezárhatja azokat anélkül, hogy visszatérne a járműhöz.
- Ha a vészvillogót vagy fényszórót felejtje el kikapcsolni, ezekhez nincs távirányító funkció, így vissza kell térnie a járműhöz, hogy kikapcsolja ezeket.

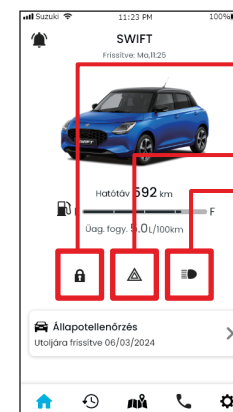


A részletes adatokat megnézheti, ha megérinti a megjelenő értesítést.

#### NOTE:

- Állaputra vonatkozó értesítések az alábbi körülmények mellett kerülnek kiküldésre.
  - Az ajtók nyitva
    - A gyújtás ki van kapcsolva.
    - A távirányítós kulcs nincs az autóban.
  - Vészvillogó bekapcsolva, Fényszóró bekapcsolva
    - A gyújtás ki van kapcsolva.
    - A távirányítós kulcs nincs az autóban.
    - Az okostelefon és a jármű egyaránt kommunikációs tartományon belül van.
- A távirányítós ajtózárra SUZUKI CONNECT App általi működtetések a biztonsági riasztó nem kapcsol be.
- Állaputra vonatkozó értesítést (A fényszórók bekapcsolva) küld a rendszer, ha a hátsó lámpaegységek be vannak kapcsolva, még akkor is, ha a fényszórók ki vannak kapcsolva.
- Állaputra vonatkozó értesítések akkor is megjelennek, ha Ön nem indítja el a SUZUKI CONNECT Appot (push értesítések).
- Még a push értesítés kijelzésének eltűnésekor is ellenőrizheti a részletes adatokat a SUZUKI CONNECT App Értesítések képernyőjéről.
  - ⇒ 2-2-1. Az Értesítések képernyő ismertetése
- A felhasználók választhatják azt is, hogy nem kapnak értesítéseket.
  - ⇒ 2-7-7. Értesítési beállítások
- Ha nem kap értesítéseket, a SUZUKI CONNECT App értesítései esetleg nincsenek engedélyezve az okostelefon operációs rendszerének beállításában. Ebben az esetben ellenőrizze az Android vagy az iOS beállításait.

### Kezdőképernyő ikon állapotjelzése



- Itt látható, hogy az ajtók be vannak-e zárva vagy ki vannak-e nyitva. Ha állapotra vonatkozó értesítést kap (Ajtók nyitva), ha ide koppint, akkor bezárhatja az ajtókat anélkül, hogy vissza kellene térnie a járműhöz.
- Itt látható, hogy a vészvillogó be vagy ki van kapcsolva.
- Itt látható, hogy a fényszóró vagy a hátsó lámpaegységek be vagy ki vannak kapcsolva.

#### Olvassa el az értesítések részletes adatait

	Ajtók zárva. <látszik a gomb> Távműködtetéssel kinyithatja az ajtókat.
	Ajtók nyitva. <látszik a gomb> Távműködtetéssel bezárhatja az ajtókat.
	Ajtók zárva. <nem látszik a gomb> Távműködtetéssel nem nyithatja ki az ajtókat.
	Ajtók nyitva. <nem látszik a gomb> Távműködtetéssel nem zárhatja be az ajtókat.
	Motor jár Távműködtetéssel nem zárhatja be vagy nem nyithatja ki az ajtókat.
	Távoli ajtózárrás folyamatban.
	Vészvillogó kikapcsolva.
	Vészvillogó bekapcsolva.
	Motor jár. Nem ellenőrizhető, hogy be vagy ki van-e kapcsolva a vészvillogó.
	A fényszóró és a hátsó lámpaegységek ki vannak kapcsolva.
	A fényszórók vagy a hátsó lámpaegységek be vannak kapcsolva.
	Motor jár. Nem ellenőrizhető, hogy a fényszóró és a hátsó lámpaegységek be vagy ki vannak kapcsolva.

\* A vészvillogó, a fényszóró és a hátsó lámpaegységek távvezérléssel nem kapcsolhatók be vagy ki.




### Ajtózár távműködtetése

EF MF

Ha elfelejti bezárni az ajtókat, amikor elhagyja a járművet, az állapotra vonatkozó értesítést kap, hogy bezárhasa az ajtókat. Bezárásuk után tíz percen belül ki is nyithatja az ajtókat.

Kap állapotra vonatkozó értesítést (Ajtók nyitva), ezután távvezérléssel zárja be az ajtókat

**1**

Érintse meg a [  ] gombot a kezdőképernyőn.

**2**

Amikor megjelenik a távoli ajtózárs ellenőrző képernyője, érintse meg a [Bezár] gombot.

**3**

Figyelmeztető képernyő jelenik meg. Ellenőrizze a tartalmát, majd érintse meg a [Bezár] gombot.

**4**

Az ajtózárs távműködtetéséhez be kell írnia PIN-kódját.  
⇒ 2-7-10. Távoli PIN beállításai

**5**

Az ajtók távvezérelt bezárása megtörténik. A távműködtetés eredményéről szóló értesítést is elküldi a rendszer az Ön okostelefonjára.


### Ajtónyitás távműködtetése

EF MF

Ha az ajtók távműködtetéssel történő bezárása tíz percen belül történt, ez visszavonható a távvezérlés használatával, és az ajtók ismét kinyithatók.

Kap állapotra vonatkozó értesítést (Ajtók nyitva), ezután távvezérléssel zárja be az ajtókat

**1**

Érintse meg a [  ] gombot a kezdőképernyőn.

**2**

Amikor megjelenik a távoli ajtózárs művelet visszavonásának ellenőrző képernyője, érintse meg a [Kinyit] gombot.

**3**

Az ajtózárs távműködtetésének visszavonásához be kell írnia PIN-kódját.  
⇒ 2-7-10. Távoli PIN beállításai

**4**

Az ajtók kinyitnak. A távműködtetés eredményéről szóló értesítést is elküldi a rendszer az Ön okostelefonjára.

**WARNING**

● Ha állapotra vonatkozó értesítés beérkezése után távvezérléssel kinyitja az ajtót, akkor előtte bizonyosodjon meg arról, hogy sem gyermek, sem állat nincs a járműben. Fennáll a veszélye, hogy gyermek vagy állat csapdába esik a járműben.

**NOTE:**

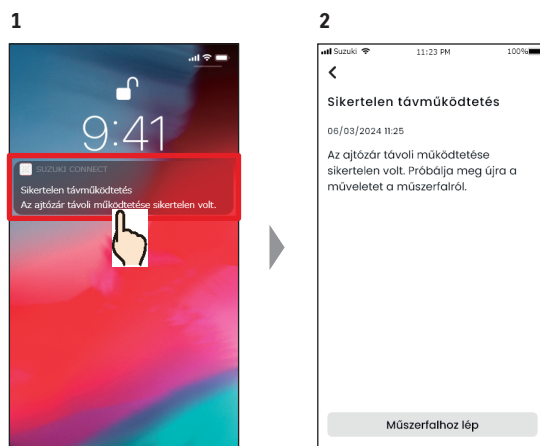
● Csak az a felhasználó nyithatja ki az ajtókat távvezérléssel, aki a távvezérlési művelettel bezárta azokat.  
● Ezt a távoli ajtózárs működtetésétől számított 10 percen belül meg kell tenni.

### 2-2-4. Végbement távműködtetés értesítései

EF MF

A távműködtetés eredményéről értesítés érkezik az Ön okostelefonjára.

- Ellenőrizheti a távműködtetések eredményeit, például az ajtózárást.

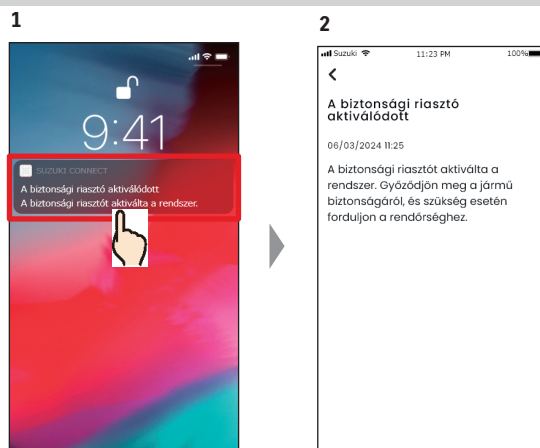


A részletes adatokat megnézheti, ha megérinti a megjelenő értesítést.

### 2-2-5. Biztonsági riasztások

#### Biztonsági riasztások értesítései

- Értesítés érkezik az Ön okostelefonjára, amikor biztonsági riasztás kapcsol be.
- Például, ha járművével parkolóban parkol, ahol az ajtaját felfeszítették és bekapcsolt a biztonsági riasztás, miközben ön vásárolt, akkor okostelefonjára értesítést kap, így Ön akkor is tájékoztatást kap, hogy történt valami a járművel, ha eközben távol van.



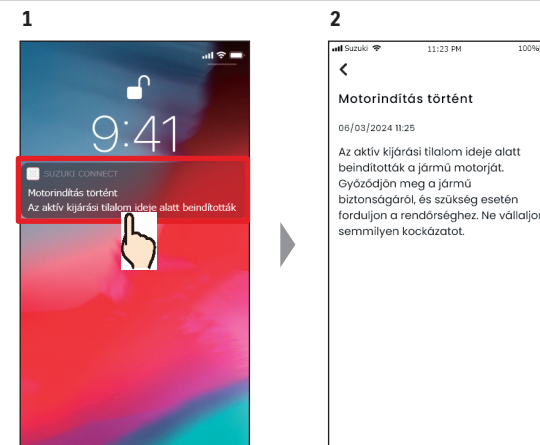
A részletes adatokat megnézheti, ha megérinti a megjelenő értesítést.

### Motorbekapcsolási (motorindítási) értesítések

EF MF

- Előzetesen beállíthatja az időszakot és a hét napját, amikor értesítést akar kapni a motor elindulásáról\*, és ha azt észleli a rendszer, hogy ezen feltételek mellett indították el a motort, értesítést küld a rendszer az Ön okostelefonjára.  
⇒ 2-7-7. Értesítési beállítások
- Például határozzon meg egy időszakot, amikor nem használja járművét. Ilyen lehet, amikor Ön alszik, vagy munkában van. Ha a beállított időn belül beindul a motor\*, még akkor is értesítést küld a rendszer az Ön okostelefonjára, hogy tudassa, valami történt a járművével, ha Ön távol van.

\* Akkor is értesítést fog kapni, amikor a gyújtást bekapcsolják.



A részletes adatokat megnézheti, ha megérinti a megjelenő értesítést.

#### NOTE:

- Ez az értesítés akkor is megjelenik, ha Ön nem indítja el a SUZUKI CONNECT Appot (push értesítés).
- Még a push értesítés kijelzésének eltűnésekor is ellenőrizheti ezt az Értesítések képernyőről.  
⇒ 2-2-1. Az Értesítések képernyő ismertetése
- Az elsődleges felhasználó választhatja, hogy ne kapjon motorbekapcsolási (motorindítási) értesítéseket. A másodlagos felhasználó választhatja azt, hogy ne kapjon biztonsági riasztó értesítéseket és motorbekapcsolási (motorindítási) értesítéseket.  
⇒ 2-7-7. Értesítési beállítások
- A biztonsági riasztó nem használható az Izraelben értékesített járművekben.

### 2-2-6. Visszahívás / szervizkampány értesítés EF MF

Ha visszahívást vagy szervizkampányt jelentenek be, értesítést kap az okostelefonjára. Hívja fel a szervizt a részletekért, amikor megkapja az értesítést.



A részletes adatokat megnézheti, ha megérinti a megjelenő értesítést.

A visszahívás / szervizkampány értesítés részletes adatainak megtekintéséhez érintse meg a [Részletek megjelenítése] gombot.

### 2-2-7. Karbantartási értesítések EF MF

Értesítés érkezik az Ön okostelefonjára, amikor közeledik az időszakos karbantartás ideje. (Az időszakos karbantartás ütemezését lásd a kezelési útmutatóban.)

Hívja fel a szervizt a részletekért, amikor megkapja az értesítést.



Az értesítések részletes adatait megnézheti, ha megérinti a megjelenő értesítést.

A karbantartási értesítés részletes adatainak megtekintéséhez érintse meg a [Részletek megjelenítése] gombot.

#### NOTE:

- Ez az értesítés akkor is megjelenik, ha Ön nem indítja el a SUZUKI CONNECT Appot (push értesítés).
- Még a push értesítés kijelzésének eltűnésekor is ellenőrizheti ezt az Értesítések képernyőről.  
⇒ 2-2-1. Az Értesítések képernyő ismertetése
- Az elsődleges felhasználó által feljogosított másodlagos felhasználók beállíthatják, hogy ne kapjanak visszahívási értesítéseket.  
⇒ 2-7-7. Értesítési beállítások
- A visszahívási / szervizkampány értesítéseket az elsődleges felhasználó azonosítója-hoz regisztrált e-mail címre is elküldi a rendszer.

#### NOTE:

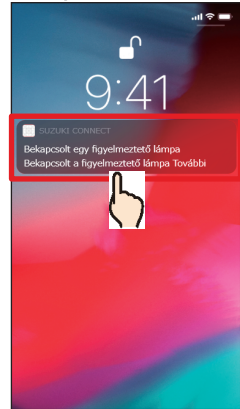
- Még akkor is ellenőrizheti a részleges adatokat a SUZUKI CONNECT App Értesítések képernyőjéről, ha a push értesítés kijelzése eltűnik  
⇒ 2-2-1. Az Értesítések képernyő ismertetése
- Beállíthatja, hogy ne kapjon karbantartási értesítéseket.  
⇒ 2-7-7. Értesítési beállítások

### 2-3-1. Állapotellenőrzés

Ha be van kapcsolva egy figyelmeztető lámpa, értesítés kerül kiküldésre az Ön okostelefonjára. Az alkalmazásban megnézheti a kigyulladó figyelmeztető lámpa leírását és a rá vonatkozó tanácsot, valamint kapcsolatba léphet a szervizzel vagy az autóműtő szolgálattal.

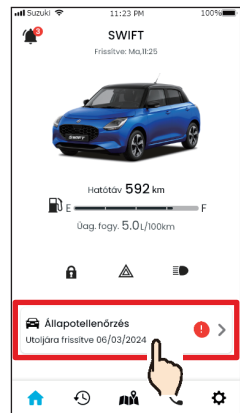
#### Figyelmeztető lámpák értesítése

##### 1 Push értesítések képernyő



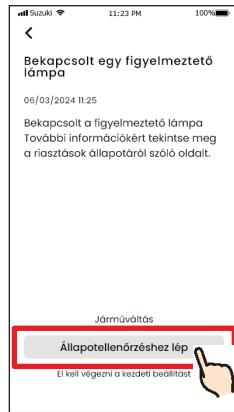
Érintse meg az okostelefonján a push értesítést.

##### 1 Kezdképernyő



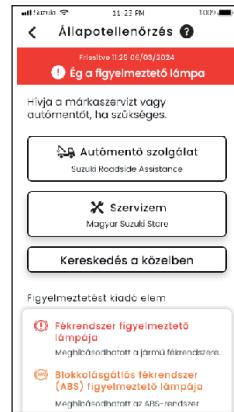
Érintse meg az [Állapotellenőrzés] gombot a kezdőképernyőn. Ha figyelmeztető lámpák világítanak, azt egy jelvény jelzi.

##### 2



Az Állapotellenőrzés képernyő megjelenítéséhez érintse meg az [Állapotellenőrzéshez lép] gombot.

##### 3



Megjelenik az Állapotellenőrzés képernyő.

##### 2

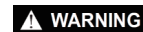


Megjelenik az Állapotellenőrzés képernyő.

#### Állapotellenőrzés képernyő (ha világít figyelmeztető lámpa)

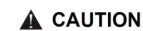


- Megjelenik az ügyfél számára javasolt intézkedés.
- Az autóműtő szolgálat felhívásához érintse meg. Ez a gomb csak akkor jelenik meg, ha az autóműtő szolgáltatás a SUZUKI márkakereskedő ajánlatának része volt a jármű vásárlásakor.
- Az elsődleges felhasználó megérinthei, hogy felhívja a regisztrált szervizt. Ha nincs regisztrálva szerviz, akkor ez a gomb nem jelenik meg. → 2-7-4. Szervizeim
- A Közeli szerviz keresése kijelzéshez érintse meg.
- Megjelennek a figyelmeztető lámpa adatai (jelzés, név), amelyek kigyulladtak.



**WARNING**

- Csak azt követően nézze meg és kezelje okostelefonja képernyőjét, miután biztonságos helyen megállt a járművel.



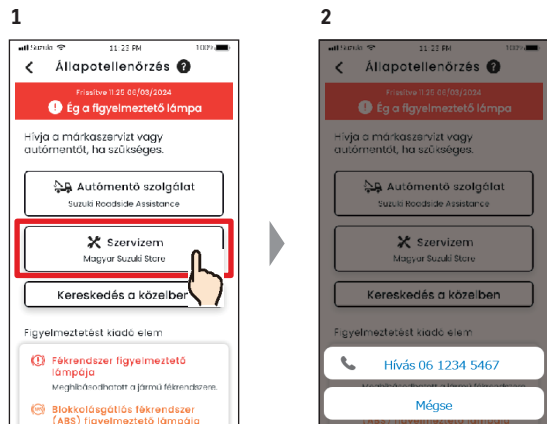
**CAUTION**

- Esetleg néhány értesítés nem jut el az okostelefonhoz még akkor sem, ha kigyullad a figyelmeztető lámpa.

**NOTE:** ● Ez az értesítés a regisztrált e-mail címre is elküldésre kerül.

### 2-3-1. Állapotellenőrzés

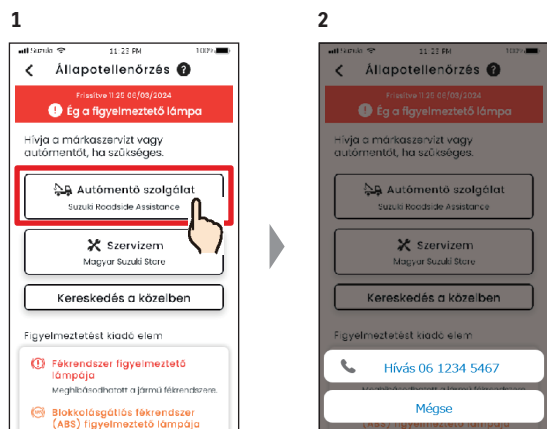
#### Saját szerviz felhívása



Érintse meg a [Szervizem] gombot az Állapotellenőrzés képernyőn.

A szerviz felhívható telefonon.

#### Autómentő szolgálat felhívása



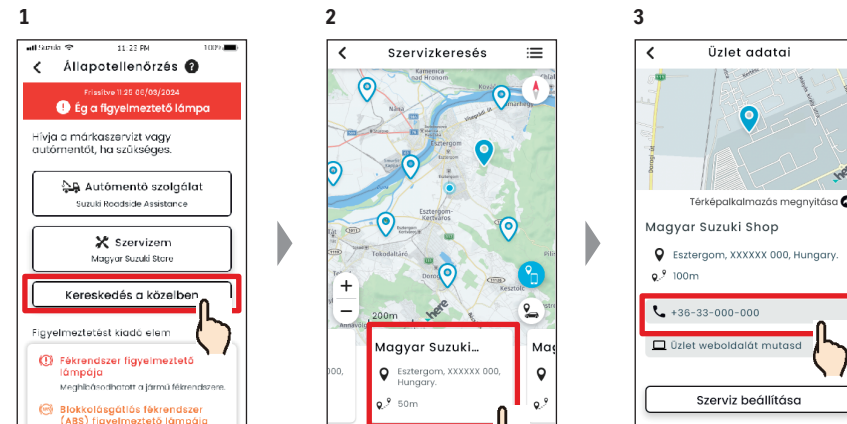
Érintse meg az [Autómentő szolgálat] gombot az Állapotellenőrzés képernyőn.

Az autómentő szolgálat felhívható telefonon.

#### NOTE:

- Ha a SUZUKI CONNECT App telefonon hívást kezdeményez az autómentő szolgálat és a Saját szerviz irányába, akkor hívásköltségek merülnek fel (amelyek a felhasználót terhelik).

#### Közei szerviz keresése / szerviz felhívása



Érintse meg a [Kereskedés a közelben] gombot az Állapotellenőrzés képernyőn.

Megjelenik a Közei szerviz keresése képernyő. Érintse meg a szerviz nevét, hogy megjelenjenek a részletes adatai.

Érintse meg a telefonszámot a szerviz felhívásához.

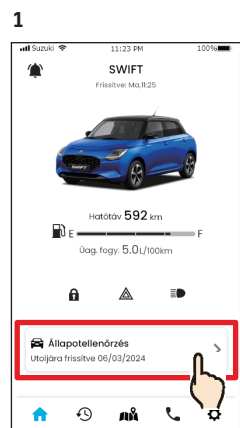
#### NOTE:

- Nézze meg a „2-7-4. Szervizeim” pontot a szervizek keresésének részleteiért.  
⇒ 2-7-4. Szervizeim

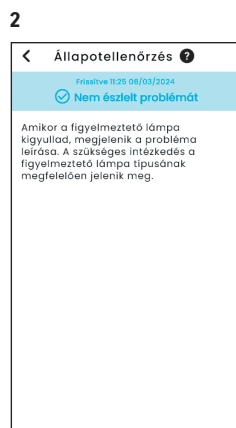
### 2-3-1. Állapotellenőrzés

#### Ha nem világít figyelmeztető lámpa

A kezdőképernyőről akkor is nyugtázhhatja, hogy nem világít figyelmeztető lámpa, ha egy sem világít.



Érintse meg az [Állapotellenőrzés] gombot a kezdőképernyőn.



Ellenőrizheti a figyelmeztető lámpák aktuális állapotát.

### 2-4-1. Támogatás

A SUZUKI CONNECT App segítségével kapcsolatba léphet a Saját szervizzel vagy az autómentő szolgálattal. Kereshet is szervizeket az okostelefon közvetlen közelében.

#### Saját szerviz felhívása

**1**

Érintse meg a [📞] gombot a kezdőképernyőn.

**2**

Amikor megjelenik ez a képernyő, érintse meg a [Szervizem] gombot.

**3**

A saját szerviz felhívható telefonon.

#### Autómentő szolgálat felhívása

**1**

Érintse meg a [📞] gombot a kezdőképernyőn.

**2**

Amikor megjelenik ez a képernyő, érintse meg az [Autómentő szolgálat] gombot.

**3**

A rendszer felhívja az autómentő szolgálatot.

#### ⚠️ WARNING

- Csak azt követően nézze meg és kezelje okostelefonja képernyőjét, miután biztonságos helyen megállt a járművel.

#### NOTE:

- Ha nincs regisztrálva szerviz, akkor a „Szervizem” gomb nem jelenik meg. Az elsődleges felhasználó a Beállítások pontban regisztrálhatja, módosíthatja és törölheti a szervizt.  
⇒ 2-7-4. Szervizeim
- A SUZUKI CONNECT App által a Saját szerviz felé kezdeményezett telefonhívások költséggel járnak (amelyek a felhasználót terhelik).

#### NOTE:

- Az autómentő szolgálattal kötött szerződésétől függően további díj merülhet fel. A részletekért lépjen kapcsolatba országának SUZUKI forgalmazójával.
- Az autómentő szolgálat felhívása gomb csak akkor jelenik meg, ha az autómentő szolgáltatás a SUZUKI márkakereskedő ajánlatának része volt a jármű vásárlásakor.
- A SUZUKI CONNECT App által az autómentő szolgálat felé indított telefonhívások költséggel járnak (amelyek a felhasználót terhelik).

### 2-5-1. Vezetési előzmények EF MF

Az alkalmazásban megtekintheti az időtartamot, a távolságot stb.

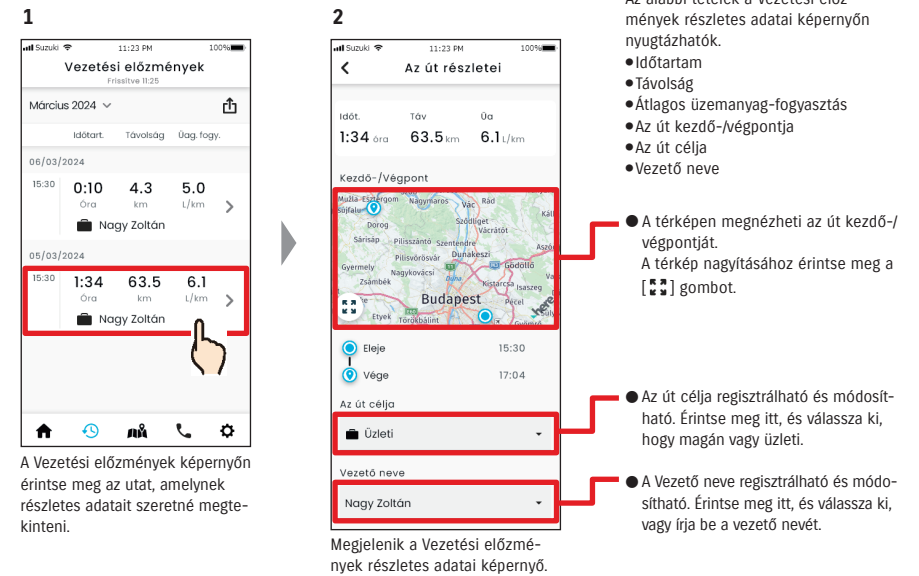


Érintse meg a [🕒] gombot a kezdőképernyőn.

Megjelenik a Vezetési előzmények képernyő.

- Váltottassa meg a kijelzett hónapot. Ellenőrizheti az elmúlt 18 hónap vezetési előzményeit, az aktuális hónapot is beleértve.
- A kijelzett hónapban megtett utak egyenként CSV fájlban kinyerhetők.
- Vezetési adatok az egyes utakhoz (a motorindítástól a megállásig). Ha ide kattint, megtekintheti a részletes vezetési adatokat.

### Vezetési előzmények részletes adatai



A Vezetési előzmények képernyőn érintse meg az utat, amelynek részletes adatait szeretné megtekinteni.

Megjelenik a Vezetési előzmények részletes adatai képernyő.

- Az alábbi tételek a Vezetési előzmények részletes adatai képernyőn nyugtázhatók.
- Időtartam
  - Távolság
  - Átlagos üzemanyag-fogyasztás
  - Az út kezdő-/végpontja
  - Az út célja
  - Vezető neve

- A térképen megnézheti az út kezdő-/végpontját. A térkép nagyításához érintse meg a [📏] gombot.

- Az út célja regisztrálható és módosítható. Érintse meg itt, és válassza ki, hogy magán vagy üzleti.

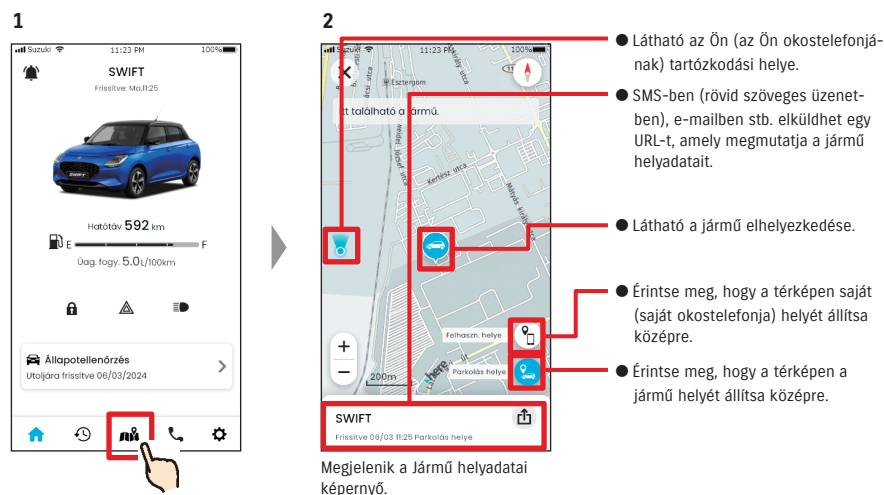
- A Vezető neve regisztrálható és módosítható. Érintse meg itt, és válassza ki, vagy írja be a vezető nevét.

**NOTE:** • A SUZUKI CONNECT adatvédelmi irányelveinek URL-je  
⇒ <https://wb01cs.sc.eur.connect.suzuki/portal/countryList?type=policy>



### 2-6-1. Parkoló jármű kereső

Okostelefonjáról térképen megtekintheti a helyet, ahol járműve parkol, azaz ahol a motort utoljára leállították.



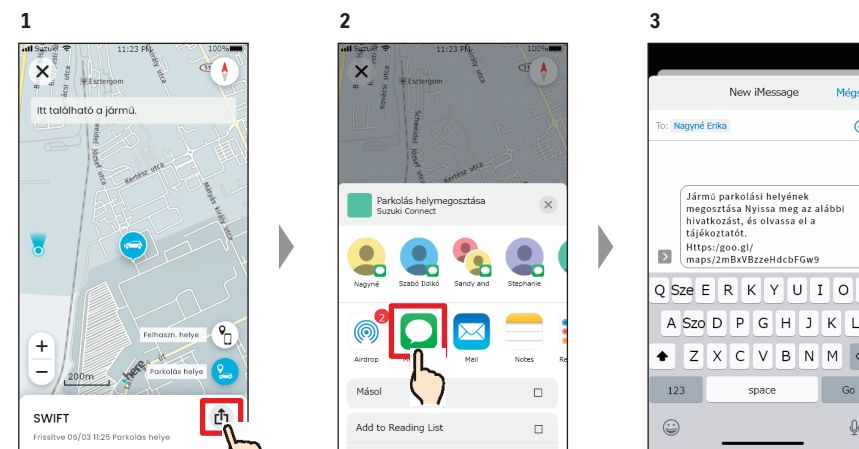
Érintse meg a [📍] gombot a kezdőképernyőn.

#### ⚠ CAUTION

- Az alábbi körülmények esetén nem használható a jármű helyadatainak ellenőrzése.
  - Ha okostelefonja vagy járműve kommunikációs hatótávolságon kívül tartózkodik.
  - Ha a vezető hitelesítését nem állították be. ⇨ 2-7-5. Vezető hitelesítése
  - Ha a gyújtást már legalább 9 napja nem kapcsolták be.
- A magasságra vonatkozó adatok, mint például az emelet száma a többszintes parkolóházban nem azonosíthatók.
- A hely nem jeleníthető meg pontosan olyan helyeken, ahol gyenge a GPS jel vétele, például mélygarázsban.
- A SUZUKI CONNECT adatvédelmi irányelveinek URL-je  
⇨ <https://wb01cs.sc.eur.connect.suzuki/portal/countryList?type=policy>

### 2-6-2. Parkoló jármű helyadatának megosztása

Szöveges alkalmazásban (SMS (rövid szöveges üzenet), vagy e-mail stb.) elküldheti a jármű helyadatait mutató URL-t. A jármű helyadatainak megosztásával könnyen szervezhet találkozót olyan helyekre is, amelyeket szavakkal nehezen magyarázna el.



#### NOTE:

- A SUZUKI CONNECT adatvédelmi irányelveinek URL-je  
⇨ <https://wb01cs.sc.eur.connect.suzuki/portal/countryList?type=policy>

### 2-7-1. Beállítások képernyő

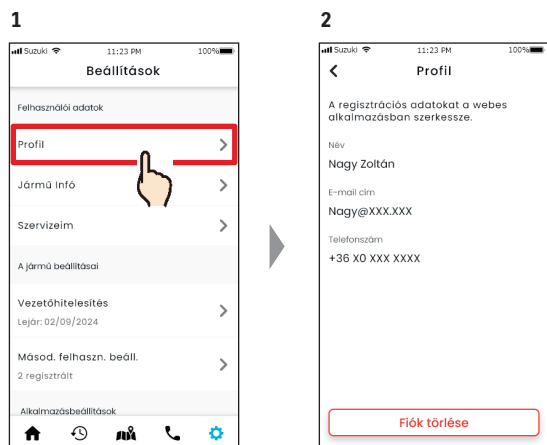
Ellenőrizheti a különféle beállításokat, a regisztrációs információkat, vagy a SUZUKI CONNECT App használati feltételeit.



Beállítások		
1	Profil	Ellenőrizheti a regisztrációs adatokat, például a felhasználó nevét és e-mail címét. ⇒ 2-7-2. Profil Törölheti a fiókot. ⇒ 4-2-1. A fiók törlése
2	Járműadatok	Ellenőrizheti a SUZUKI CONNECT előfizetéssel rendelkező jármű adatait, például az összesített futásteljesítményt és a forgalmi rendszámot. ⇒ 2-7-3. Járműadatok
3	Szervizeim	Ellenőrizheti, módosíthatja és törölheti a felhasználó Kedvelt szervizét és Szervizét. ⇒ 2-7-4. Szervizeim
4	Vezető hitelesítése	A SUZUKI CONNECT biztonságos használata érdekében időszakonként ellenőrizzük, hogy az alkalmazás felhasználója használja-e a SUZUKI CONNECT Appot. ⇒ 2-7-5. Vezető hitelesítése
5	Másod. felhasznál. beáll.*1	Meghívhat valakit másodlagos felhasználóként, hogy megoszthassák az autóhasználatot, és kezelheti a másodlagos felhasználó számára adott jogosultságokat is. ⇒ 2-7-6. Másod. felhasznál. beáll.
6	Értesítési beállítások	Konfigurálhat értesítéseket, például Állapotról vonatkozó értesítések, Biztonsági riasztás és Geokerítéssel kapcsolatos értesítések. ⇒ 2-7-7. Értesítési beállítások ⇒ 2-7-8. Geokerítés/kijárási tilalom riasztások
7	Témabeállítások	Kiválaszthatja, hogy a SUZUKI CONNECT App világos vagy sötét móddal jelenjen-e meg. ⇒ 2-7-9. Témabeállítások
8	Távoli PIN beállításai	Beállíthatja/módosíthatja a távoli PIN-t. A távoli PIN-t a rendszer a személyazonosság igazolására és távműködtetéshez használja. ⇒ 2-7-10. Távoli PIN beállításai
9	Nyelvbeállítások	Kiválaszthatja a SUZUKI CONNECT Appban használandó nyelvet. ⇒ 2-7-11. Nyelvbeállítások
10	A jármű időzónája	Kiválaszthatja a SUZUKI CONNECT Appban használandó időzónát. ⇒ 2-7-12. Időzóna-beállítások
11	A Járműadatok használata	Beállíthatja, hogy milyen fajta járműadatot használjon az alkalmazás, mint például a jármű helyadatait. ⇒ 2-7-13. A Járműadatok használata
12	GY.I.K.	Megnézheti a gyakori kérdéseket, például azt, hogy hogyan tudja használni a SUZUKI CONNECT Appot. ⇒ 2-7-14. Gyakori kérdések
13	Adatv. és felh. felt.	Eolvashatja a használati feltételeket és az adatvédelmi irányelveket. ⇒ 2-7-15. Használati feltételek / Adatvédelmi irányelvek
14	Szerzői jog	Megtekintheti a szerzői jogra vonatkozó információkat. ⇒ 2-7-16. Szerzői jog
15	Kijelentkezés	Jelentkezzen ki a SUZUKI CONNECT Appból. ⇒ 2-7-17. Kijelentkezés

\*1 Ha minden jármű elsődleges felhasználóként rendelkezik SUZUKI CONNECT előfizetéssel, akkor nem jelenik meg a beállítások képernyőn.

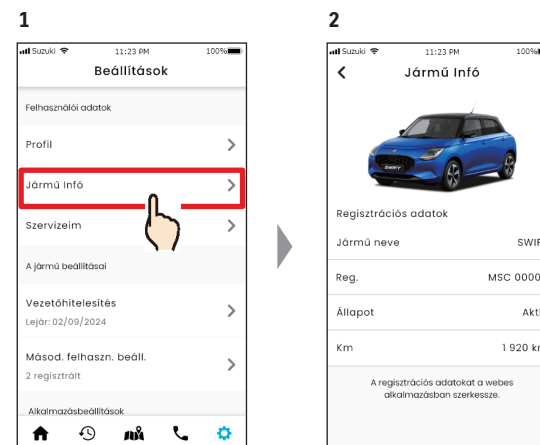
## 2-7-2. Profil



Érintse meg a [Profil] pontot a Beállítások képernyőn.

Megjelennek az Ön tagsági regisztrációjára vonatkozó adatok. Fiókja törléséhez érintse meg a [Fiók törlése] gombot.  
⇒ 4-2-1. A fiók törlése

## 2-7-3. Járműadatok



Érintse meg a [Jármű Info] pontot a Beállítások képernyőn.

Megjelennek a járműadatok, például az összesített futásteljesítmény és a forgalmi rendszám.

**NOTE:** ● A SUZUKI CONNECT tagi weboldalon is törölheti fiókját.  
⇒ 4-2-1. A fiók törlése

**NOTE:** ● A profil és a járműadatok a SUZUKI CONNECT Appból nem módosíthatók. A regisztrációs adatokat a tagi weboldalon változtathatja meg.

### 2-7-4. Szervizeim

Ha keresést végez az Appban, és regisztrálja azokat a szervizeket, ahová gyakran jár ellenőrzésre és karbantartásra, az Appon keresztül felhívhatja őket. Módosíthatja és törölheti is ezeket a Saját szervizek közül.

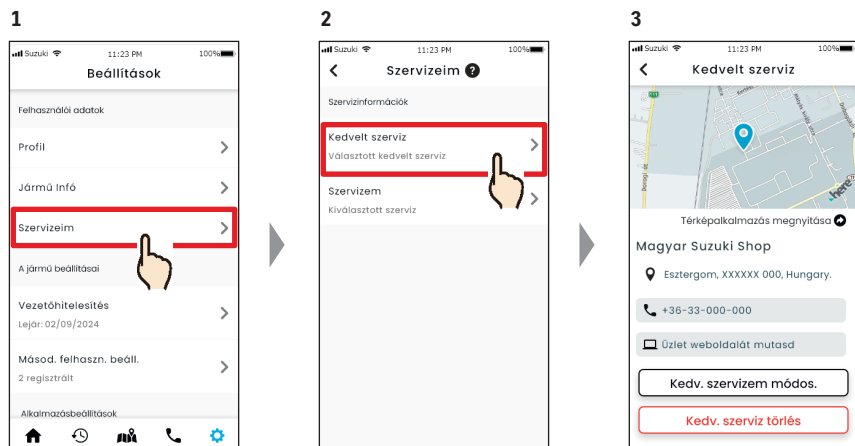
#### Kedvelt szerviz és Saját szerviz

Kedvelt szerviz	A Kedvelt szerviz az a szerviz, amelyet a SUZUKI CONNECT-ügyfél telefonon felhív, amikor kérdése van a járművel vagy a SUZUKI CONNECT Appal kapcsolatban. Alapértelmezés szerint a Kedvelt szerviz az a márkakereskedés, amelyiktől a járművet vásárolták.
Saját szerviz	A Saját szerviz az a szerviz, amelyet az ügyfél a jármű karbantartása és ellenőrzései miatt felhív. A Saját szervizt regisztrálhatja a „Támogatás” útján is. ⇒ 2-4-1. Támogatás

\* A másodlagos felhasználók nem regisztrálhatnak, nem módosíthatnak és nem törölhetnek Kedvelt szervizt és Saját szervizt.

\* A Kedvelt szerviz és a Saját szerviz lehet azonos is.

#### Saját szervizek megtekintése



1 Érintse meg a [Szervizeim] pontot a Beállítások képernyőn.

2 Érintse meg a szervizt, amelynek részletes adatait szeretné megjeleníteni.

3 Megjelenik a szervizeim adatait megjelenítő képernyő.

#### Saját szerviz adatai




### 2-7-4. Szervizeim

#### Saját szerviz keresése és beállítása

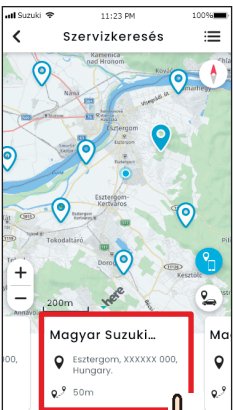
EF

**1**



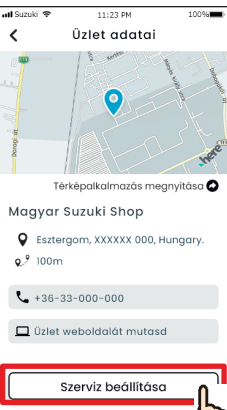
Érintse meg a [Kedvelt szerviz beáll.] vagy a [Szerviz beállítása] lehetőséget a Szervizeim képernyőn.

**2**



Megjelenik a Szervizkeresés képernyő.

**3**

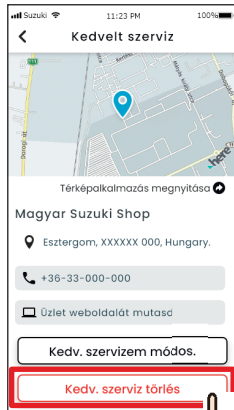


Érintse meg a szerviz nevét, hogy megjelenjenek a részletes adatai. Ahhoz, hogy a kiválasztott szervizt Kedvelt vagy Saját szervizként kiválassza, érintse meg a [Szerviz beállítása] gombot.

#### Saját szerviz törlése

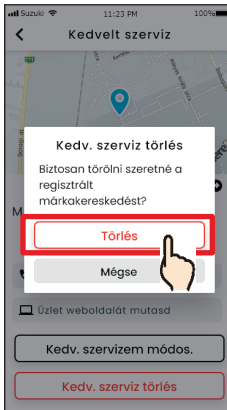
EF

**1**



Érintse meg a [Kedv. szerviz / Saját szervizem törlése] gombot a Kedvelt / Saját szerviz adatait megjelenítő képernyőn.

**2**

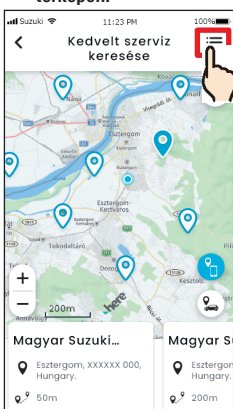


Megjelenik a megerősítésre szolgáló képernyő. A beállított szerviz törléséhez érintse meg a [Törles] gombot.

#### Egyéb módok a szervizek keresésére.

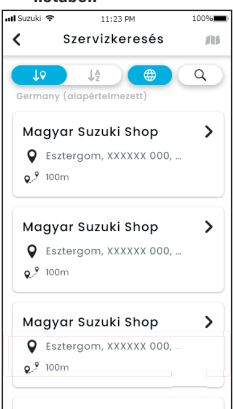
EF

**1 Szervizek keresése a térképen.**



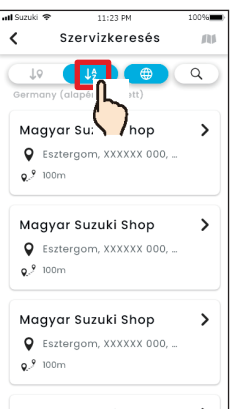
Érintse meg a [☰] lehetőséget, hogy átváltson olyan képernyőre, ahol listából választhat ki szervizt.

**2 Keressen szerveket a listából.**



A szervizek az okostelefon helyétől távolsági sorrendben vannak felsorolva.

**3**



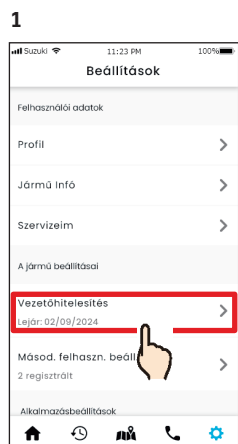
Érintse meg a [⏴] gombot, hogy átváltson betűrendes listára. A kulcsszavas kereséshez pedig érintse meg a [🔍] lehetőséget.

NOTE:

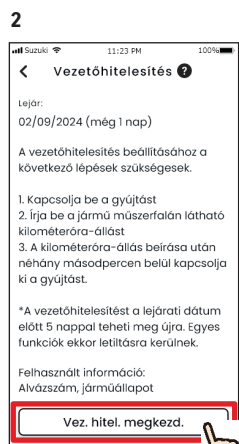
● Ha törli a Saját szervizt, akkor nem tudja felhívni a Saját szervizként beállított szervizt a SUZUKI CONNECT Appból.

## 2-7-5. Vezető hitelesítése

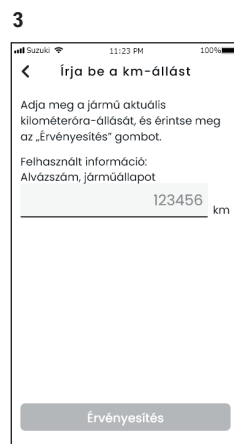
A SUZUKI CONNECT App biztonságos használatának biztosítása érdekében időnkénti vezetői hitelesítésre van szükség annak ellenőrzésére, hogy az alkalmazást valóban az elsődleges felhasználó használja-e. A hitelesítéshez szálljon be az Ön által használt járműbe.



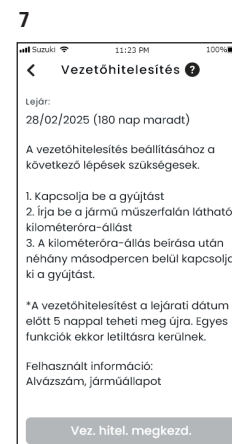
A Beállítások képernyőn érintse meg a [Vezetőhitelesítés] pontot.



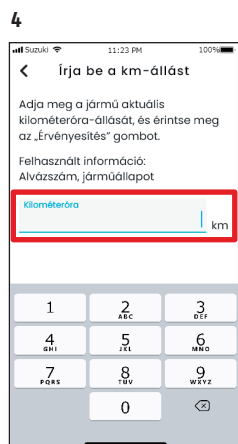
Kapcsolja be a gyújtást és érintse meg a [Vez. hitel. megkezd.] gombot.



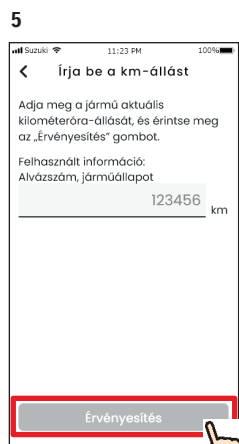
Megjelenik a kilométeróra-állás beírására szolgáló képernyő.



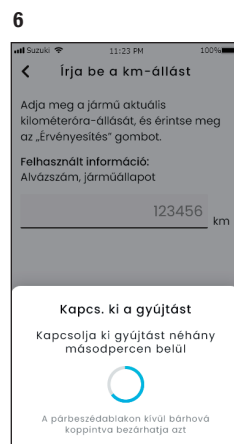
Visszatér az alkalmazás a Vezető hitelesítés képernyőre, és befejeződik a hitelesítés.



Járó motor mellett írja be a kilométeróra-állást.



Amikor befejezte a beírást, érintse meg az [Érvényesítés] gombot.



Kapcsolja ki a gyújtást néhány másodpercen belül.

#### CAUTION

● Bizonyosodjon meg arról, hogy ezt olyankor végzi, amikor a jármű biztonságos helyen parkol.

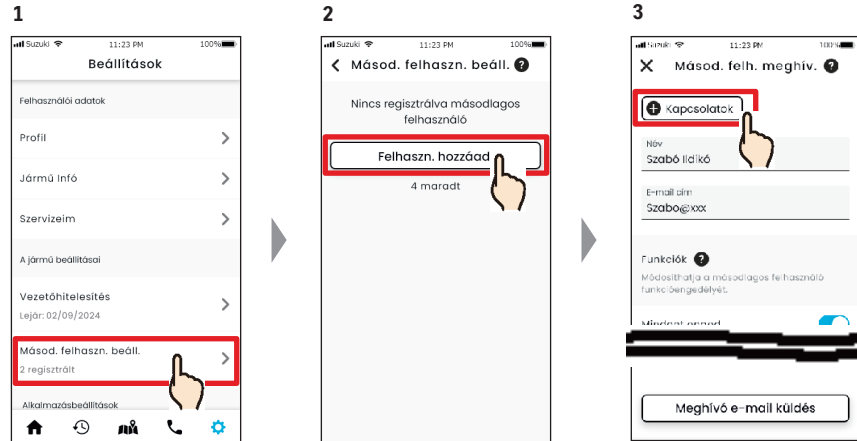
#### NOTE:

- Ha a vezető hitelesítése 24 órán belül tíz alkalommal sikertelen, a hitelesítés másnapig nem ismételhető meg.
- A vezető hitelesítése 30 napig érvényes, és amikor ez lejár, a következő funkciók nem használhatók.
  - Távműködtetés (Ajtók zárása)
  - Parkoló jármű kereső (a jármű utolsó parkolási helyének megjelenítése a térképen, a jármű utolsó parkolási helyének megosztása)
- \* Az alábbi funkciók az utolsó vezetőhitelesítés 25. napjától már nem állnak rendelkezésre.
  - Vezetési előzmények (vezetési adatok részletes kijelzése)
  - Összesített futásteljesítmény ellenőrzése
- A vezető hitelesítését a lejáratú dátum előtti 5. naptól állíthatja be.

### 2-7-6. Másod. felhaszn. beáll. EF

A SUZUKI CONNECT Appból az elsődleges felhasználó „másodlagos felhasználóként” meghívhatja családtagjait és mindazokat, akikkel együtt használja a járművet. Amint tagként regisztráltak a tagi weboldalon az elsődleges felhasználó által e-mailben meghívott személyek, másodlagos felhasználóként használhatják a SUZUKI CONNECT Appot. Itt másodlagos felhasználók hívhatók meg, meghívójuk állapota ellenőrizhető, törölhető, valamint SUZUKI CONNECT App jogosultságai szerkeszthetők. A másodlagos felhasználók magyarázatához lásd ⇒ 1-2-3. Elsődleges felhasználó és másodlagos felhasználó

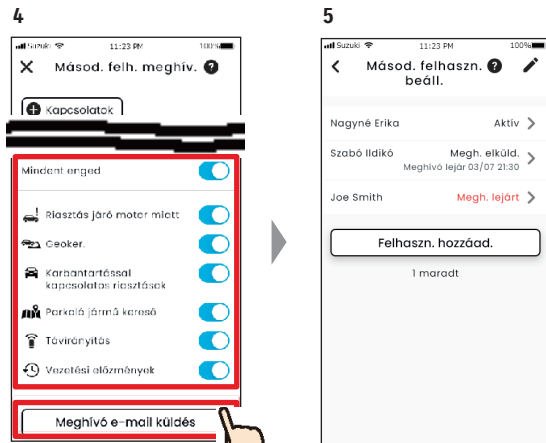
#### Másodlagos felhasználó meghívása



Érintse meg a [Másod. felhaszn. beáll.] pontot a Beállítások képernyőn.

Másodlagos felhasználó meghívásának indításához érintse meg a [Felhaszn. hozzáad.] gombot.

Érintse meg a [Kapcsolatok] gombot, és megjelennek okostelefonjának névjegyei, amelyekből kiválaszthatja azokat a személyeket, akiket másodlagos felhasználóként meghív. Ha névjegyeiből választ felhasználót, annak neve és e-mail címe automatikusan kitöltésre kerül.



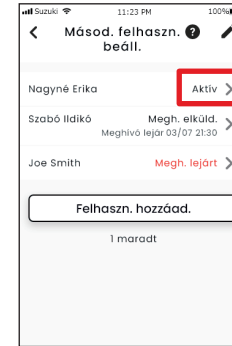
Válassza ki azokat a SUZUKI CONNECT App funkciókat, amelyeknek használatára jogosultságot szeretne adni. Érintse meg a [Meghívó e-mail küldés] gombot, és meghívó e-mailt küld a rendszer annak a személynek, akit másodlagos felhasználóként meg akar hívni.

A személy, akinek a meghívó e-mailt küldte, bekerül a másodlagos felhasználók listájára, és „Megh. elküld.” jelölést kap.

#### NOTE:

- Az e-mail címet kizárólag meghívó e-mailek küldésére használja a rendszer.
- A Ha a másodlagos felhasználóként meghívott személy tagként regisztrálva van, a beírt névhez megjelenik a regisztrált név és az e-mail cím.

#### Másodlagos felhasználó állapota

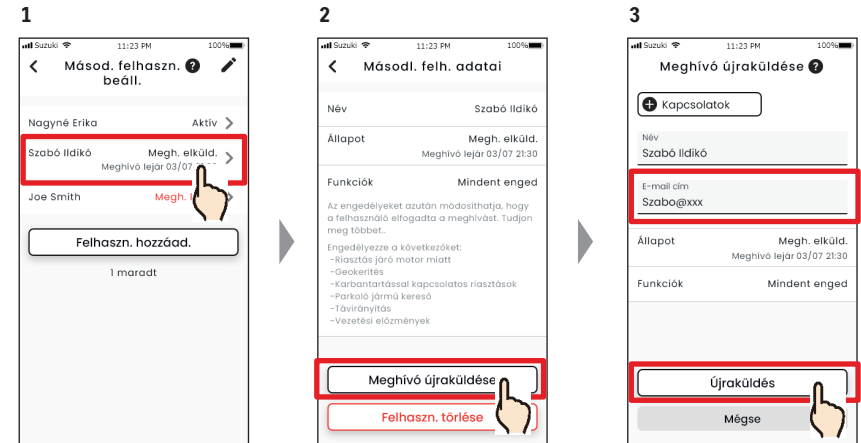


● Megjelenik a másodlagos felhasználó állapota.

Aktív	Másodlagos felhasználóként regisztrálva van.
Meghívó elküldve	Másodlagos felhasználóként meghívást kapott. A meghívó e-mail érvényessége lentebb látszik.
Meghívó lejárt	A meghívó e-mail érvényessége lejárt. Ha ezt a személyt szeretné másodlagos felhasználóként meghívni, küldjön másik meghívó e-mailt.

#### Másodlagos felhasználó ismételt meghívása

Az elsődleges felhasználó újraküldheti a meghívó e-mailt azoknak a felhasználóknak, akiknek az állapota a másodlagos felhasználók listáján „Meghívó elküldve” vagy „Meghívó lejárt” megjegyzéssel jelenik meg.



Válassza ki a személyt, akinek szeretné újraküldeni a meghívó e-mailt a másodlagos felhasználók listája képernyőn.

Érintse meg a [Meghívó újraküldése] gombot.

Ahhoz, hogy újra meghívó e-mailt küldjön valakinek, akit ismét szeretne meghívni másodlagos felhasználóként, írja be újra az e-mail címet, és érintse meg az [Újraküldés] gombot.

#### NOTE:

- A másodlagos felhasználóként beállítható személyek maximális száma 4, beleértve azokat is, akiknek meghívót küldött.
- A meghívó e-mail érvényességi ideje 24 óra attól számítva, amikor az elsődleges felhasználó elküldte a meghívó e-mailt.
- A SUZUKI CONNECT adatvédelmi irányelveinek URL-je  
⇒ <https://wb01cs.sc.eur.connect.suzuki/portal/countryList?type=policy>

### 2-7-6. Másod. felhaszn. beáll. EF

Szerkessze a SUZUKI CONNECT App használati jogosultságokat, amelyeket a másodlagos felhasználó élvezhet

**1**

**2**

**3**

Ha egy másodlagos felhasználó SUZUKI CONNECT App használati jogosultságait kívánja szerkeszteni, válassza ki a felhasználót a másodlagos felhasználók listája képernyőn.

Érintse meg a [Szerkesztés] gombot.

Módosítsa a másodlagos felhasználó számára biztosított használati jogosultságokat. Módosítás után érintse meg a [Módosítások mentése] lehetőséget, hogy érvénybe lépjenek a módosítások.

#### Másodlagos felhasználó eltávolítása

**1**

**2**

A másodlagos felhasználók listája képernyőn válassza ki a felhasználót, akit törölni szeretne.

Ahhoz, hogy eltávolítsa a felhasználót a másodlagos felhasználók listája képernyőről, érintse meg a [Felhaszn. törlése] gombot.

**NOTE:**

- Amikor egy elsődleges felhasználó eltávolít egy másodlagos felhasználót, e-mail kerül kiküldésre az eltávolított másodlagos felhasználó címére, amely közli, hogy az elsődleges felhasználó eltávolította őt.

### 2-7-7. Értesítési beállítások

Módosíthatja az Állaputra vonatkozó értesítések, a Biztonsági riasztások, a Geokerítés riasztás stb. beállításait.

**1**

**2**

Érintse meg az [Értesítési beállítások] pontot a Beállítások képernyőn.

Megjelenik az Értesítési beállítások képernyő.

Amikor a motorbekapcsolási (motorindítási) értesítések be vannak kapcsolva, megjelenik az időszáv beállítására szolgáló képernyő.

**1**

**2**

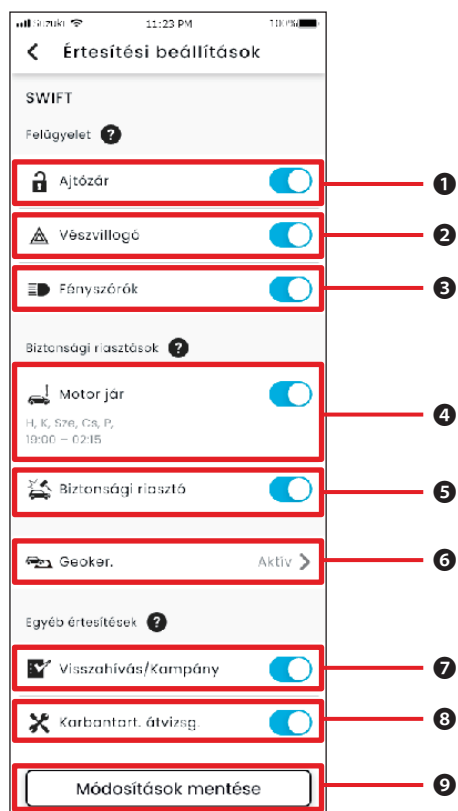
Kapcsolja be a [Motor jár] lehetőséget az Értesítési beállítások képernyőn.

Állítsa be a hét napját és az időszakot a motorbekapcsolási (motorindítási) értesítések számára.



## 2-7-7. Értesítési beállítások

## Értesítési beállítások képernyő



## Az Értesítési beállítások képernyő

1	Ajtók nyitva	Kapcsolja BE vagy KI az állapotra vonatkozó értesítéseket (ajtók nyitva).
2	Vészvillogó	Kapcsolja BE vagy KI az állapotra vonatkozó értesítéseket (vészvillogó bekapcsolva.).
3	Fényszórók	Kapcsolja BE vagy KI az állapotra vonatkozó értesítéseket (fényszórók bekapcsolva).
4	Motor jár <sup>*1</sup>	Kapcsolja BE vagy KI a motorbekapcsolási (motorindítási) értesítéseket. Amikor a motorbekapcsolási (motorindítási) értesítések be vannak kapcsolva, megjelenik a Motor jár értesítésekhez a hét napjainak és az időszak beállítására szolgáló képernyő.
5	Biztonsági riasztó <sup>*2 *4</sup>	Kapcsolja BE vagy KI a Biztonsági riasztó értesítéseit.
6	Geokerítés <sup>*3</sup>	Állítson be Geokerítés / kijárási tilalom riasztásokat. ⇒ 2-7-8. Geokerítés/kijárási tilalom riasztások
7	Visszahívás/ kampány <sup>*1 *2</sup>	Kapcsolja BE vagy KI a Visszahívás/szervizkampány értesítéseket.
8	Karbantartási átvizsgálás <sup>*1</sup>	Kapcsolja BE vagy KI a Karbantartási értesítéseket.
9	Módosítások mentése	Mentse a módosításokat az Értesítési beállításokhoz.

\*1: Azon másodlagos felhasználók, akiket az elsődleges felhasználó nem jogosított fel rá, a művelet gombját szürke színnel látják, és az értesítéseket nem kapcsolhatják be vagy ki.

\*2: Az elsődleges felhasználók számára a művelet gombja nem jelenik meg, és az értesítéseket nem kapcsolhatják be vagy ki.



\*3: Azok a másodlagos felhasználók, akiket az elsődleges felhasználók arra nem jogosítottak fel, nem módosíthatják a beállításokat.

\*4: A „Biztonsági riasztó” lehetőség nem jelenik meg az Izraelben értékesített járművek esetében.


### 2-7-8. Geokerítés/kijárási tilalom riasztások

A Geokerítés/kijárási tilalom riasztások hasznos funkció, ha Ön figyelni szeretné például egy családtag vezetési állapotát, akivel megosztja a járművet.

#### Geokerítés riasztás típusai

<p>Ter. elhagy.</p> 	<p>Értesítés okostelefon keresztül, amikor a figyelt jármű egy beállított időszak alatt elhagy egy beállított területet.</p>
<p>Ter. belépés</p> 	<p>Értesítés okostelefon keresztül, amikor a figyelt jármű egy beállított időszak alatt belép egy beállított területre.</p>

#### Kijár.riaszt.

<p>Kijár.riaszt.</p> 	<p>Értesítés okostelefonon keresztül a beállított területről való távollétről a beállított időszak alatt.</p>
--	---

**NOTE:**

- A Geokerítés/kijárási tilalom riasztások olyan funkció, amelyet az elsődleges felhasználók és azok a másodlagos felhasználók használhatnak, akik számára az elsődleges felhasználó engedélyezte a Geokerítés/kijárási tilalom riasztások használatát.

### Geokerítés/kijárási tilalom riasztás

EF

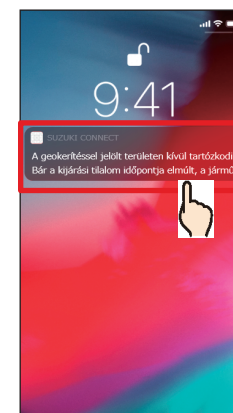
MF

Ha a jármű belép egy beállított geokerítés-területre vagy elhagyja azt, vagy nincs jelen a kijárási tilalom riasztás időszakán és területén belül, akkor az értesítésre kijelölt felhasználó okostelefonjára értesítést küld a rendszer. Ez hasznos olyankor például, amikor egy családtagját várja haza.

#### Geokerítés riasztás

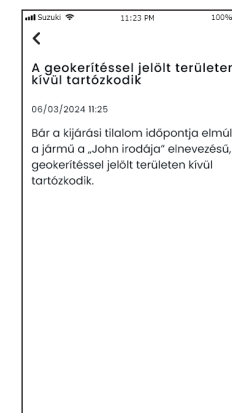
- Ha a figyelt jármű elhagy egy beállított területet, vagy belép oda, akkor tájékoztatás céljából értesítést küld a rendszer a felhasználó okostelefonjára.  
\*A Geokerítés riasztás fogadásának időszaka is beállítható.

1



Az értesítések részletes adatait megnézheti, ha megérinti a megjelenő értesítést.

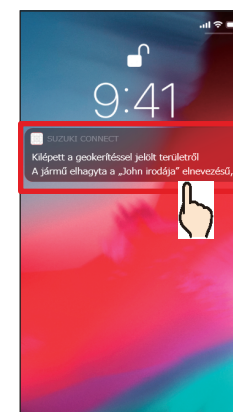
2



#### Kijár.riaszt.

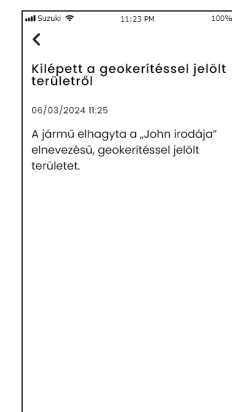
- Ha a figyelt jármű nincs a kijárási riasztás területén belül a meghatározott időszakban, akkor tájékoztatás céljából értesítést küld a rendszer a felhasználó okostelefonjára.

1



Az értesítések részletes adatait megnézheti, ha megérinti a megjelenő értesítést.

2



## Geokerítés/kijárási tilalom riasztás

EF

MF

## Geokerítés/kijárási tilalom riasztás beállításai

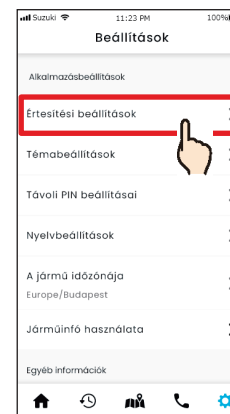
EF

MF

Az elsődleges felhasználók és azok a másodlagos felhasználók, akik használhatják a geokerítés és kijárási tilalom riasztásokat, beállíthatják a geokerítés / kijárási tilalom riasztások területét és időszakát.

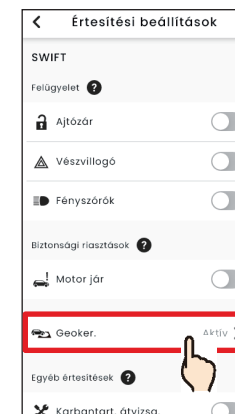
## Geokerítés/kijárási tilalom riasztás beállításai

1



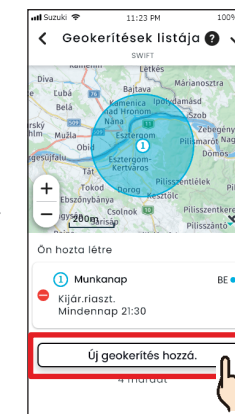
Érintse meg az [Értesítési beállítások] pontot a Beállítások képernyőn.

2



Érintse meg a [Geoker.] pontot az Értesítési beállítások képernyőn.

3



Érintse meg az [Új geokerítés hozzá.] gombot a geokerítés / kijárási tilalom riasztás listája képernyőn.

4



Megjelenik a Geokerítés típusa és a Kijárási tilalom kiválasztása képernyő. Válassza ki a beállítandó geokerítés / kijárási tilalom riasztás típusát.

## NOTE:

- Az értesítés tartalmazza a geokerítés / kijárási tilalom riasztás típusát, és a geokerítés nevét. Ha Ön több járművet használ, megjelenik a modellnév és a forgalmi rendszám (ha regisztrálva van).
- Ez az értesítés akkor is megjelenik, ha Ön nem nyitja meg a SUZUKI CONNECT Appot (push értesítés)
- Még a push értesítés eltűnésekor is ellenőrizheti azt az [Értesítések] pontból, a kezdőképernyőről.

## NOTE:

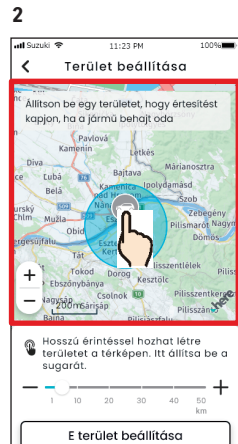
- A maximálisan beállítható beállítások száma járművenként 5 darab, amely tartalmazza a Geokerítés (Ter. elhagy., a Ter. belépés), és a Kijár.riaszt. beállításokat.
- A SUZUKI CONNECT adatvédelmi irányelveinek URL-je  
⇒ <https://wb01cs.sc.eur.connect.suzuki/portal/countryList?type=policy>

### Geokerítés/kijárási tilalom riasztás beállításai

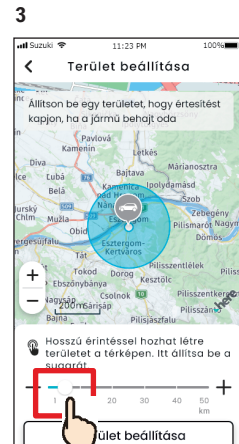
#### Geokerítés beállításai (Ter. elhagy./Ter. belépés) művelet



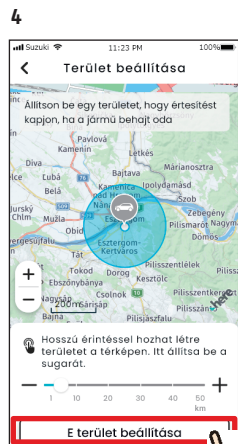
Érintse meg a [Ter. elhagy.] vagy a [Ter. belépés] gombot a Geokerítés típusa és a Kijárási tilalom kiválasztása képernyőn.



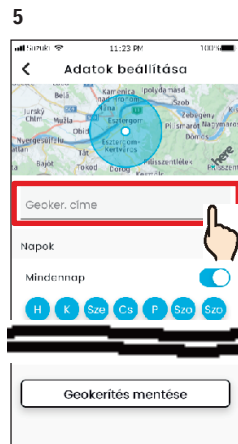
Kör alakú geokerítés-terület létrehozásához nyomja hosszan azt a pontot a térképen, amelyet a terület középpontjaként szeretne beállítani.



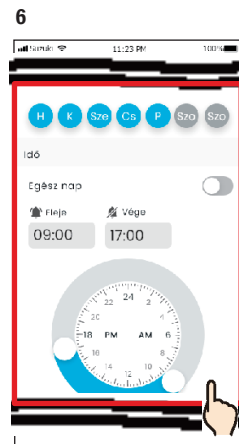
A kör méretének módosításához csúsztassa a csúszkát jobbról balra.



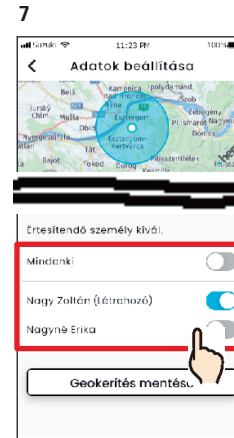
A beállított terület jóváhagyásához érintse meg az [E terület beállítása] gombot.



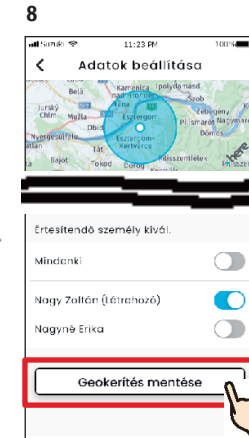
Írja be a Geokerítés riasztás nevét. \*Ha nem ír be nevet, akkor a létrehozás napja lesz beállítva névként.



Állítsa be a hét napjait és az időszakokat, amelyek alatt figyelni kívánja a járművet.



Válassza ki a felhasználót, hogy ki kapja meg a geokerítés riasztást. Itt megjelenik az elsődleges felhasználó és azok a másodlagos felhasználók, akik számára az elsődleges felhasználó engedélyezte Geokerítés riasztás használatát.



A geokerítés beállításához érintse meg a [Geokerítés mentése] gombot.



A beállított geokerítés bekerül a Geokerítés / kijárási tilalom riasztás beállításainak listája képernyőre.

#### NOTE:

- A „Geokerítés (Ter. elhagy.)” pontban a SUZUKI CONNECT rendszer észleli, hogy a jármű elhagyta a beállított területet a beállított időszakon belül, a „Geokerítés (Ter. belépés)” pontban pedig, hogy a jármű belépett-e a beállított területre a beállított időszakon belül. Észleléskor a rendszer értesítést küld az értesítendőként beállított felhasználó okostelefonjára.

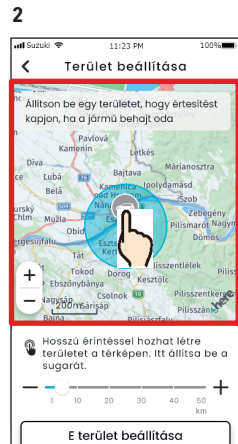
- A SUZUKI CONNECT adatvédelmi irányelveinek URL-je  
 ⇨ <https://wb01cs.sc.eur.connect.suzuki/portal/countryList?type=policy>

### Geokerítés/kijárási tilalom riasztás beállításai

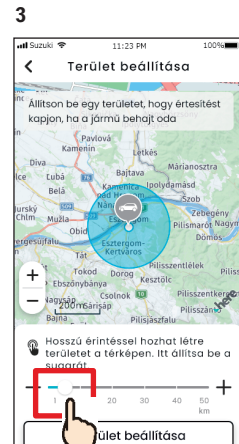
#### Kijárási tilalom riasztás beállításai művelet



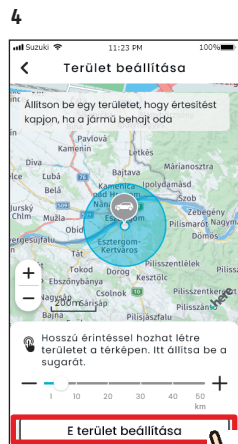
Érintse meg a [Kijár.riaszt.] gombot a Geokerítés típusa és a Kijárási tilalom kiválasztása képernyőn.



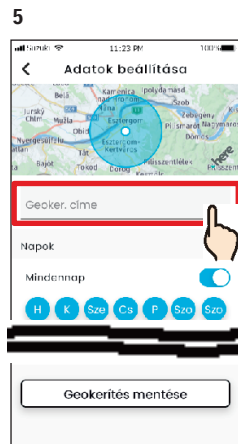
Kör alakú kijárási tilalmi terület létrehozásához nyomja hosszan azt a pontot a térképen, amelyet a terület középpontjaként szeretne beállítani.



A kör méretének módosításához csúsztassa a csúszkát jobbról balra.



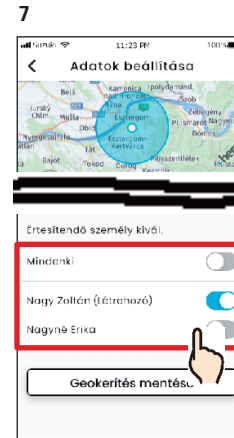
A beállított terület jóváhagyásához érintse meg az [E terület beállítása] gombot.



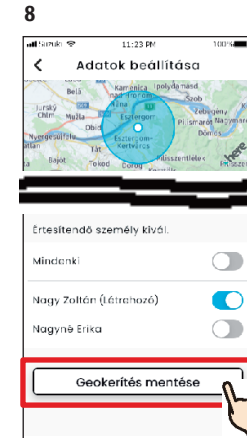
Írja be a kijárási riasztás nevét. \*Ha nem ír be nevet, akkor a létrehozás napja lesz beállítva névként.



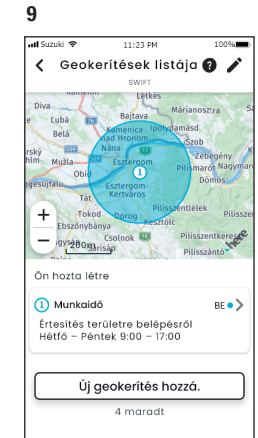
Állítsa be a hét napjait és a pontos időt, amikor kijárási tilalom riasztást szeretne kapni.



Válassza ki a felhasználót, hogy ki kapja meg a kijárási tilalom riasztást. Itt megjelenik az elsődleges felhasználó és azok a másodlagos felhasználók, akik számára az elsődleges felhasználó engedélyezte a kijárási tilalom riasztás használatát.



A kijárási tilalom riasztás beállításához érintse meg a [Geokerítés mentése] gombot.



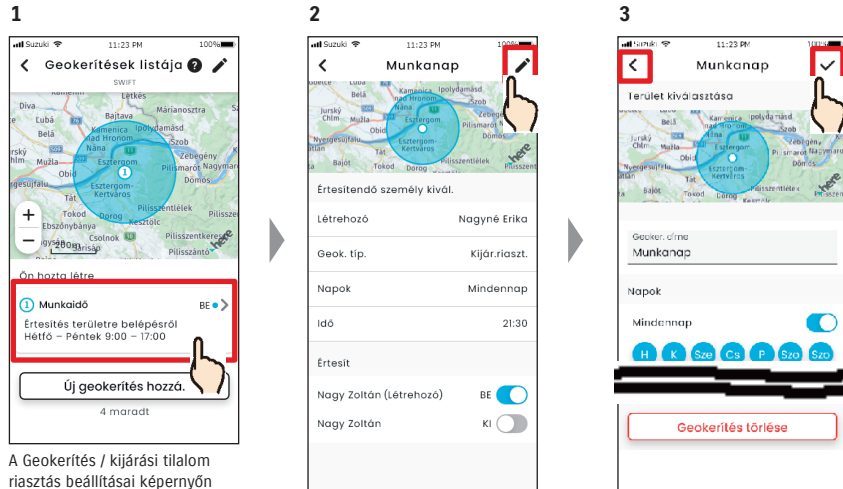
A beállított kijárási tilalom riasztás bekerül a Geokerítés / kijárási tilalom riasztás beállításainak listájára képernyőre.

#### NOTE:

- A „Kijárási tilalom riasztás” esetében a SUZUKI CONNECT rendszer észleli, hogy a jármű a beállított időben a beállított területen belül van-e. Észleléskor a rendszer értesítést küld az értesítendőként beállított felhasználó okostelefonjára.
- A SUZUKI CONNECT adatvédelmi irányelveinek URL-je  
⇒ <https://wb01cs.sc.eur.connect.suzuki/portal/countryList?type=policy>

### Geokerítés/kijárási tilalom riasztás beállításai

#### Geokerítés/kijárási tilalom riasztás beállításainak módosítása

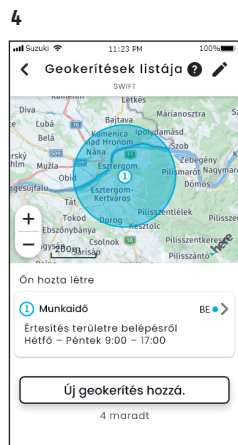


A Geokerítés / kijárási tilalom riasztás beállításai képernyőn érintse meg azt a geokerítés / kijárási tilalom riasztás beállítás, amelyeket szerkeszteni szeretné.

Amikor a geokerítés/kijárási tilalom riasztás részletes beállításadatai képernyő megjelenik, érintse meg a [✎] gombot.

Amikor a geokerítés/kijárási tilalom riasztás részletes beállításadatai képernyő megjelenik, módosítsa azokat a részeket, amelyeket meg kíván változtatni, majd a beállítás mentéséhez érintse meg a [✓] gombot.

\*A szerkesztett tartalom elvetéséhez és a Geokerítés / kijárási tilalom riasztás részletes beállításadatai képernyőre való visszatéréshez érintse meg a bal felső sarokban lévő [ < ] gombot.



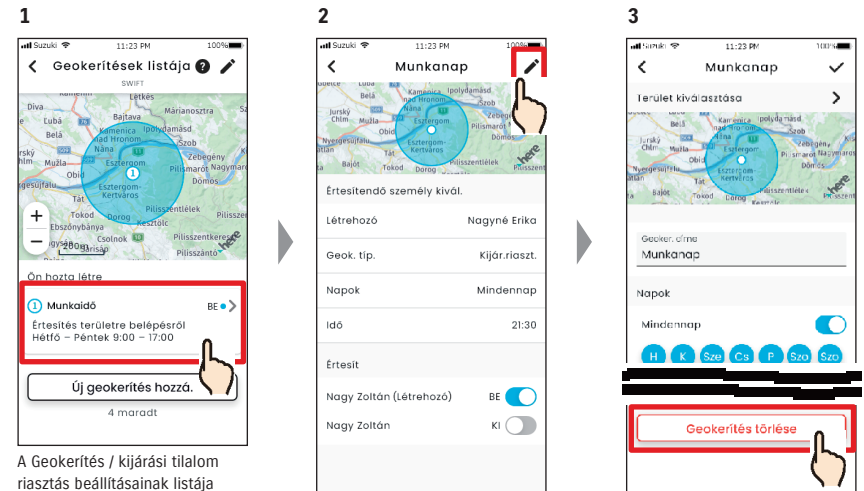
A beállított geokerítés / kijárási tilalom riasztás bekerül a Geokerítés / kijárási tilalom riasztás beállításainak listája képernyőre.

#### NOTE:

- A beállítást csak az a felhasználó szerkesztheti, aki a beállítást létrehozta.
- A geokerítés/kijárási tilalom riasztások által értesítendő felhasználó eltávolíthatja vagy hozzáadhatja magát még akkor is, ha nem ő az a felhasználó, aki létrehozta a beállítást.
- A SUZUKI CONNECT adatvédelmi irányelveinek URL-je  
⇒ <https://wb01cs.sc.eur.connect.suzuki/portal/countryList?type=policy>

#### Geokerítés/kijárási tilalom riasztás beállításainak törlése

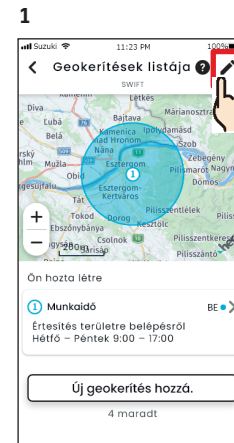
Kétféle módon törölhetők geokerítés / kijárási tilalom riasztások.



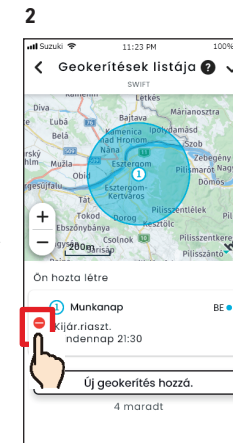
A Geokerítés / kijárási tilalom riasztás beállításainak listája képernyőn érintse meg azt a geokerítés / kijárási tilalom riasztás beállítás, amelyeket törölni szeretné.

Amikor a geokerítés/kijárási tilalom riasztás részletes beállításadatai képernyő megjelenik, érintse meg a [✎] gombot.

Amikor a Geokerítés / kijárási tilalom riasztás beállításainak szerkesztése képernyő megjelenik, a geokerítés / kijárási tilalom riasztás beállításának törléséhez érintse meg a [Geokerítés törlése] gombot.



Érintse meg a [✎] gombot a Geokerítés / kijárási tilalom riasztás beállítások képernyőn.



Érintse meg a [✎] gombot a Geokerítés / kijárási tilalom riasztás beállítás törléséhez.

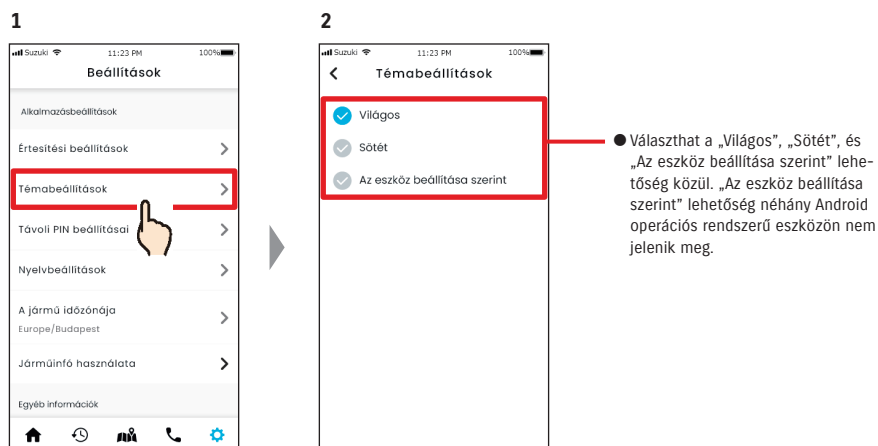
#### NOTE:

- A beállítást csak az a felhasználó törölheti, aki a beállítást létrehozta.
- Ha a másodlagos felhasználó felmondja tagságát, akkor a geokerítés / kijárási tilalom riasztás is visszavonásra kerül.
- A SUZUKI CONNECT adatvédelmi irányelveinek URL-je  
⇒ <https://wb01cs.sc.eur.connect.suzuki/portal/countryList?type=policy>



### 2-7-9. Témabeállítások

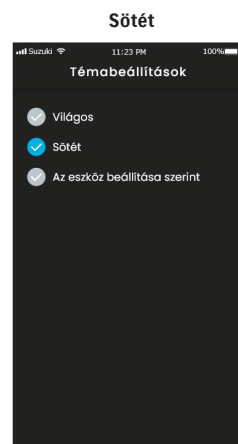
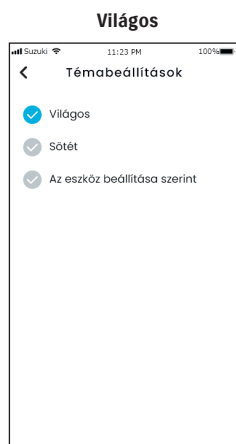
Választhatja, hogy a SUZUKI CONNECT App világos vagy sötét móddal jelenjen-e meg.



A Beállítások képernyőn érintse meg a [Témabeállítások] pontot.

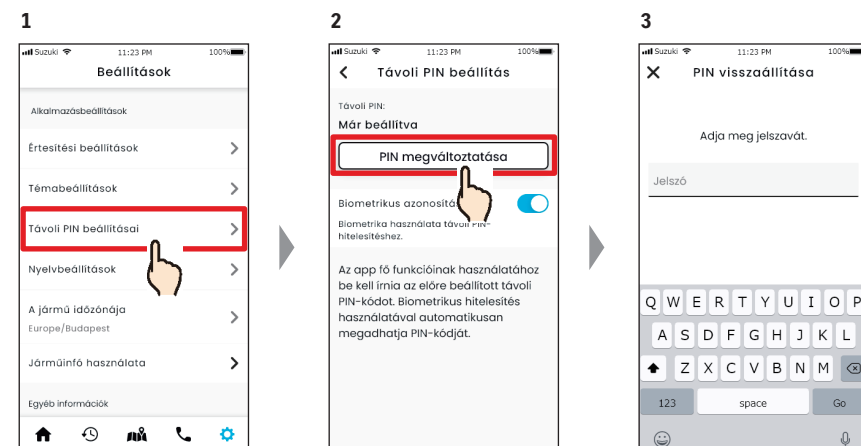
Megjelenik a Témabeállítások beállítási képernyő.

• Választhat a „Világos”, „Sötét”, és „Az eszköz beállítása szerint” lehetőség közül. „Az eszköz beállítása szerint” lehetőség néhány Android operációs rendszerű eszközön nem jelenik meg.



### 2-7-10. Távoli PIN beállításai

Beállíthatja/módosíthatja a távoli PIN-t. A távoli PIN-t a rendszer a személyazonosítás igazolására használja a távműködtetésekhez.



A Beállítások képernyőn érintse meg a [Távoli PIN beállításai] pontot.

Amikor megjelenik a Távoli PIN visszaállítás képernyő, érintse meg a [PIN megváltoztatása] gombot.

Adja meg a tagsághoz beállított jelszavát.



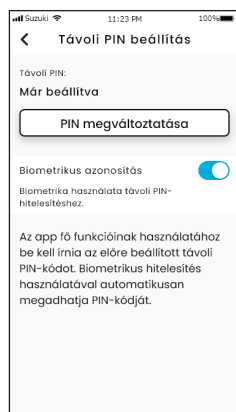
Írja be az új távoli PIN-t.

Megerősítéshez írja be újra.

A távoli PIN visszaállítása megtörtént.

## 2-7-10. Távoli PIN beállításai

7

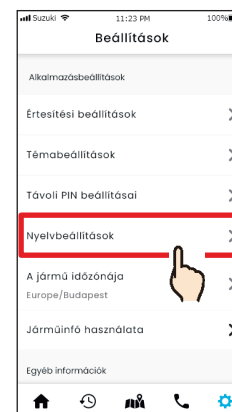


Ön automatikusan visszakerül a Távoli PIN visszaállítása képernyőre.

## 2-7-11. Nyelvbeállítások

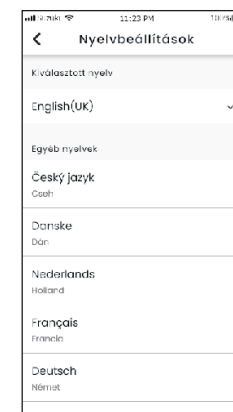
Beállíthatja a SUZUKI CONNECT Appban használandó nyelvet.

1



Érintse meg a [Nyelvbeállítások] pontot a Beállítások képernyőn.

2



Válassza ki és állítsa be a SUZUKI CONNECT Appban használandó nyelvet.

## A SUZUKI CONNECT App által támogatott nyelvek

A SUZUKI CONNECT App az alábbi nyelveket támogatja.

- Čeština | Cseh
- Dansk | Dán
- Deutsch | Német
- Ελληνικά | Görög
- English | Angol
- Español | Spanyol
- Français | Francia
- Magyar | Magyar
- Italiano | Olasz
- Nederlands | Holland
- Norsk | Norvég
- Polskie | Lengyel
- Português | Portugál
- Română | Román
- Slovenský | Szlovák
- Svenska | Svéd
- suomi | Finn
- עברית | Héber

NOTE:

- A SUZUKI CONNECT adatvédelmi irányelveinek URL-je  
⇒ <https://wb01cs.cs.eur.connect.suzuki/portal/countryList?type=policy>



## 2-7-12. Időzóna-beállítások

## A helyi idő (időzóna és nyári időszámítás)

< Az időzóna >

A SUZUKI CONNECT App több időzónában használható.

Amennyiben például megváltozott az Ön címe és időzónája, akkor módosítsa az időzóna-beállítást.

Az alábbi funkciókhoz a SUZUKI CONNECT App annak az országnak/régióknak az időzónáját használja, amelyet regisztráltak.

- Vezetési előzmények
- Motor jár értesítések
- Geokerítés / kijárási tilalom riasztások

< A nyári időszámítás >

Ha az Ön által kiválasztott ország/régió nyári időszámítást használ, azt a SUZUKI CONNECT App is követi.

< Hogyan kezeli az időt a rendszer, ha megváltozik az időzóna >

Amikor megváltozik az időzóna, a Vezetési előzmények / Geokerítés stb. számára beállított idők a beállítottól eltérővé válnak, így a SUZUKI CONNECT Appban, a vezetési előzményekhez / geokerítéshez stb. az időzóna megváltozása előtt beállított idők egy időzóna-szimbólummal együtt jelennek meg.

Példa a Vezetési előzmények megjelenítésére

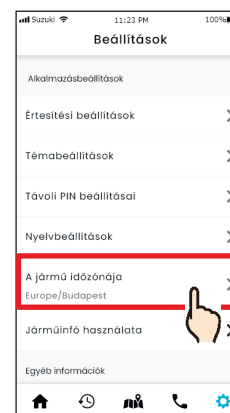


## NOTE:

- Ha az időzóna megváltozott, a Geokerítés vagy a Motor jár értesítések esetleg nem a megfelelő időben / időszakban érkeznek. Ugyanígy az idő helytelenül jelenhet meg a Vezetési előzményekben is.
- Alapértelmezés szerint a SUZUKI CONNECT Appban az időzóna a SUZUKI CONNECT szerződésben feltüntetett országára van beállítva.
- Csak elsődleges felhasználók állíthatják be az időzónát.
- Másodlagos felhasználók nem állíthatják be az időzónát, és azt kell használniuk, amit az elsődleges felhasználó beállított. Emiatt néha az időzóna eltérhet a jármű helyadataitól.
- Ha Ön a SUZUKI CONNECT Appot több járművel használja, az időzóna a járművekhez egyenként beállítható.
- Ha a nyári időszámítás normál időre vált, vagy a normál idő nyári időszámításra vált, miközben a geokerítés vagy a kijárási tilalom riasztás értesítései be vannak állítva, akkor az értesítések esetleg nem érkeznek meg az Ön okostelefonjára, kétszer érkeznek meg, vagy késve érkeznek meg.

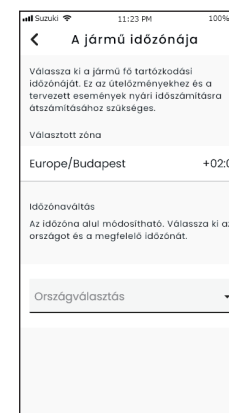
## Időzóna-beállítások

1



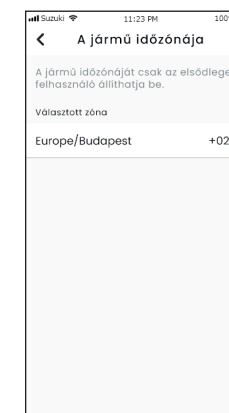
Érintse meg a [A jármű időzónája] pontot a Beállítások képernyőn.

2



Megjelenik a képernyő a SUZUKI CONNECT Appban használt időzóna beállításához.

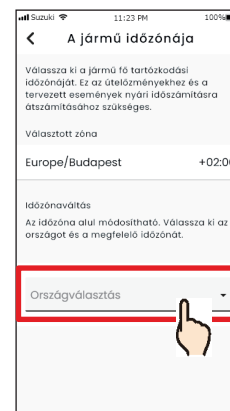
2



Ha kiválasztja, megjelenik a SUZUKI CONNECT Appban használt időzóna.

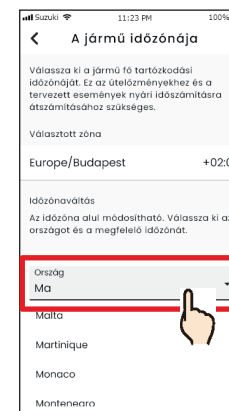
## Időzónaváltás EF

1



A SUZUKI CONNECT Appban használt időzóna módosításához érintse meg az [Országválasztás] gombot.

2



Válassza ki a SUZUKI CONNECT Appban használni kívánt időzónát. Szöveges keresésre is van lehetőség.

3



Amint elvégezte a kiválasztást, megváltozik a SUZUKI CONNECT Appban használt időzóna.

### 2-7-13. A Járműadatok használata

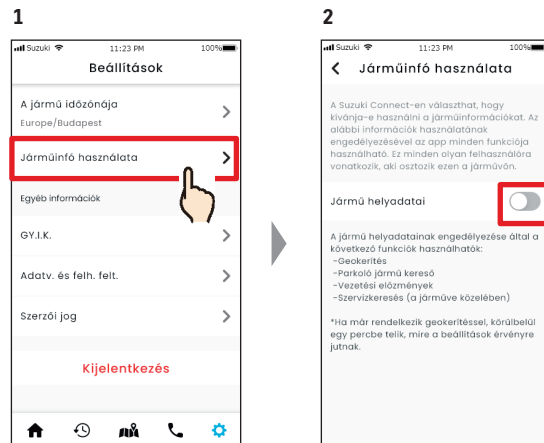
#### A jármű helyadatainak használata

A SUZUKI CONNECT Appban az elsődleges felhasználó választhatja azt, hogy nem használja a jármű helyadatait. Ha Ön nem engedélyezi a jármű helyadatainak használatát, akkor az alábbi funkciók részben vagy teljesen letilásra kerülnek.

- Parkoló jármű kereső / Parkoló jármű helyadatának megosztása
- Vezetési előzmények
- Geokerítés / kijárási tilalom riasztások
- Szervizkeresés

Az elsődleges felhasználó által elvégzett kiválasztás minden olyan felhasználóra vonatkozik, aki osztozik ezen a járművön.

#### Engedélymódosítások a jármű helyadatainak használatához EF



Érintse meg [Járműinformáció használata] pontot a Beállítások képernyőn.

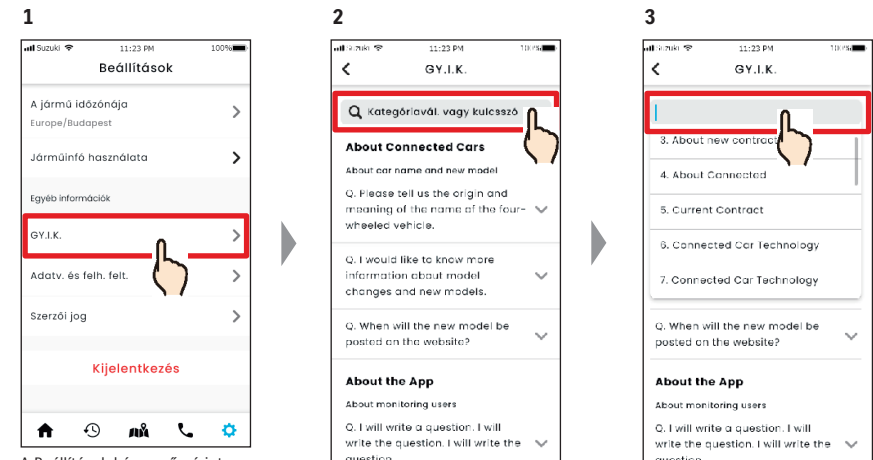
Módosítsa a jármű helyadatainak használatára vonatkozó engedélyeket.

#### NOTE:

- Csak az elsődleges felhasználó módosíthatja a jármű helymeghatározási beállításait.
- Ha a SUZUKI CONNECT Appot több járművel használja, módosíthatja a beállításokat.
- A beállítások módosítása után néhány percbe telhet, mire azokat a rendszer alkalmazza. Amikor a funkció módosult, a beállítás végbement.
- A Jármű helyadatainak ellenőrzése / Jármű helyadatainak megosztása funkció a jármű helyadatait arra használja, hogy a térképen megjelenítse, hol parkol a jármű.
- A Vezetési előzmények funkció a jármű helyadatait az útvonal kezdő- és végpontjainak a térképen történő megjelenítéséhez használja.
- A Geokerítés/kijárási tilalom riasztások a jármű helyadatait az észleléshez használja, hogy a jármű mikor nincs a beállított területen belül, vagy oda mikor lép be, vagy azt mikor hagyja el. Ezek a funkciók a jármű helyadatain alapulva hoznak döntéseket, de nem követik nyomon a jármű helyzetét.
- A Szervizkeresés a jármű helyadatait a jármű közelében lévő SUZUKI szervizek kereséséhez használja.
- A SUZUKI CONNECT adatvédelmi irányelveinek URL-je  
⇒ <https://wb01cs.sc.eur.connect.suzuki/portal/countryList?type=policy>

### 2-7-14. Gyakori kérdések

Megnézheti a SUZUKI CONNECT Appra vonatkozó gyakori kérdéseket.



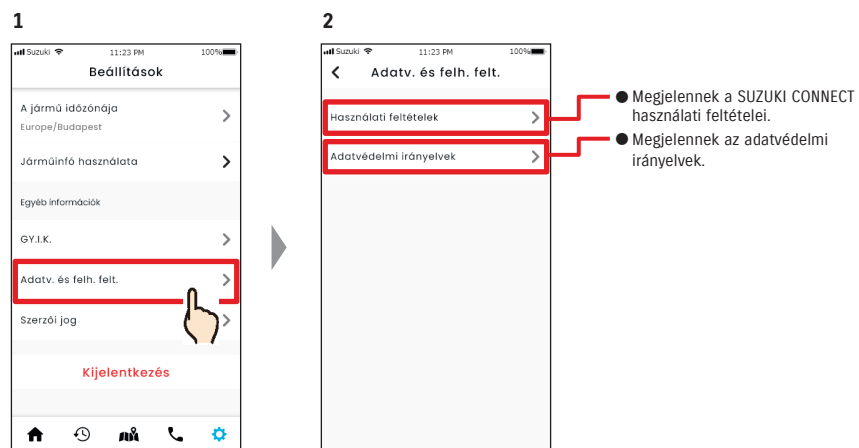
A Beállítások képernyőn érintse meg a [GY.I.K.] pontot.

Megjelenik a gyakori kérdések listája. Válassza ki a kérdést, amelyeket meg szeretne nézni, és megjelenik a válasz.

Érintse meg a „Keresés” gombot a GY.I.K. szövegében való kereséshez, és a kérdések típus szerinti szűréséhez.

### 2-7-15. Használati feltételek / Adatvédelmi irányelvek

Elolvashatja a használati feltételeket és az adatvédelmi irányelveket. A SUZUKI CONNECT használata előtt ezeket el kell fogadnia.

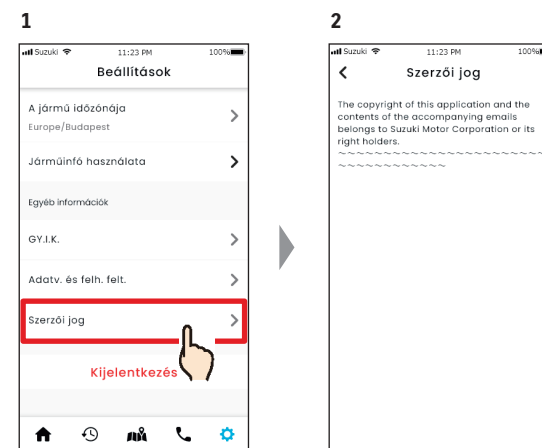


A Beállítások képernyőn érintse meg az [Adatv. és felh. felt.] gombot.

Megjelennek a Használati feltételek és az Adatvédelmi irányelvek.

### 2-7-16. Szerzői jog

Megtekintheti a szerzői jogra vonatkozó információkat.



A Beállítások képernyőn érintse meg a [Szerzői jog] pontot.

Megjelennek a szerzői joggal kapcsolatos információk.

**NOTE:** ●Eltérhet az alkalmazásban megjelenített tényleges tartalomtól.

## 2-7-17. Kijelentkezés

Jelentkezzen ki a SUZUKI CONNECT Appból.

**1**



A Beállítások képernyőn érintse meg a [Kijelentkezés] gombot.

**2**



Megjelenik a megerősítésre szolgáló képernyő. Érintse meg újra a [Kijelentkezés] gombot.

**3**



A rendszer kilépteti Önt a SUZUKI CONNECT Appból, és visszajut a Bejelentkezés képernyőre.

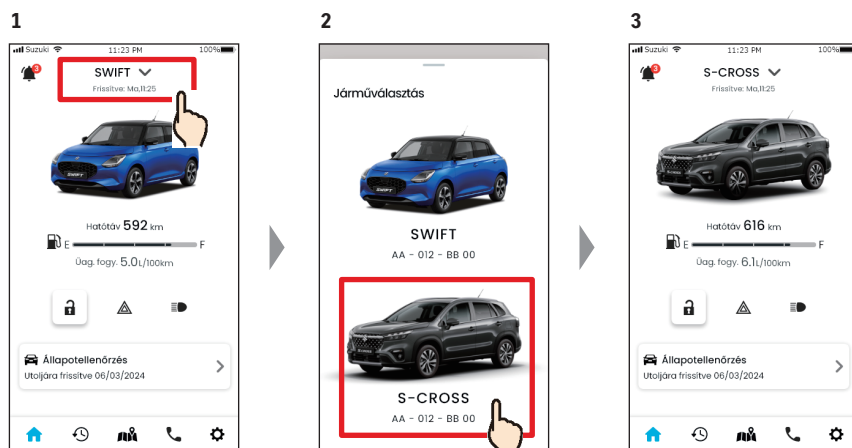
**NOTE:** ● Az App használatához újra be kell jelentkeznie.

# 3

## 3. fejezet A SUZUKI CONNECT App használata (Egyéb)

### 3-1-1. Hogyan váltson járművet

Ha kettő vagy több járművel használja a SUZUKI CONNECT Appot, akkor a kezdőképernyőn válthat a megjeleníthető járművek között.



1 A kezdőképernyőn érintse meg a modellnév kijelzését.

2 Amikor megjelennek az Ön által használt járművek, válassza ki azt a járművet, amelyeket szeretné megjeleníteni a kezdőképernyőn. Ha regisztrálta, megjelenik a rendszám.

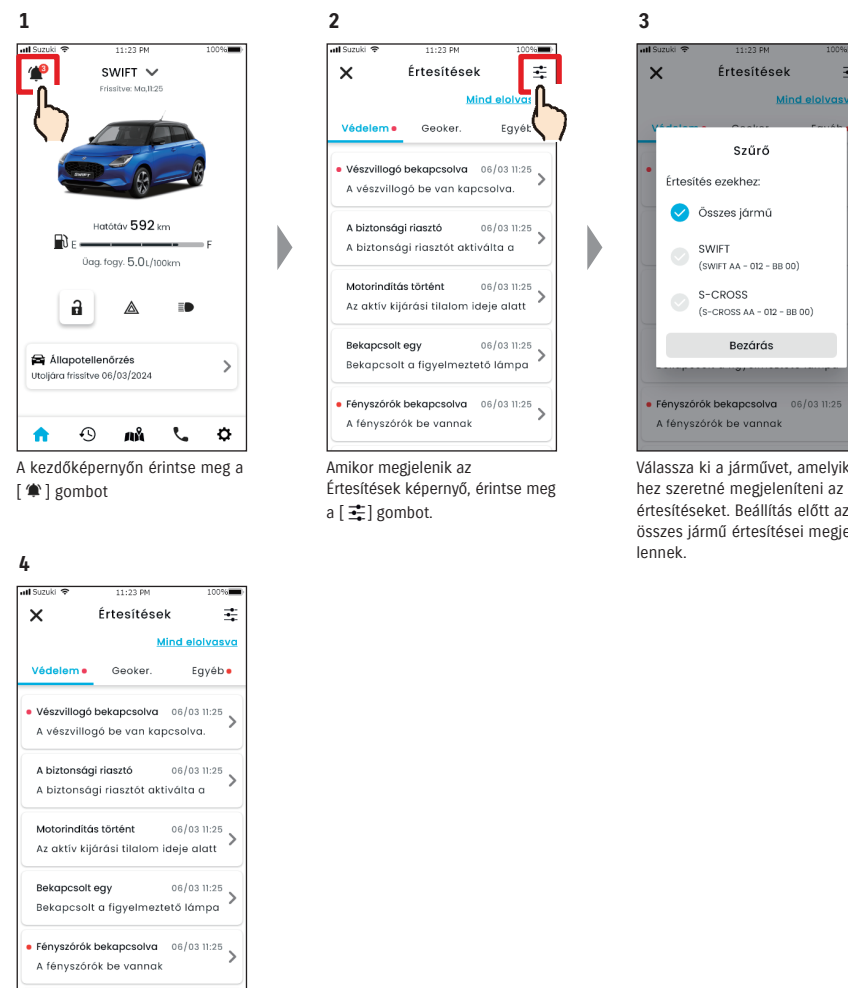
3 A kezdőképernyőn a kijelzés átvált a kiválasztott járműre.

#### NOTE:

- Új jármű hozzáadásához nem használhatja a SUZUKI CONNECT Appot (kezdje el használni a szolgáltatást vagy regisztráljon másodlagos felhasználóként). Ezt a tagi weboldarról kell elvégezni.
- Ha törölni akarja a járművet, olvassa el az alábbiakat:  
Szerződött jármű megszüntetése ⇒ 4-1-1. A szerződés megszüntetése  
Másodlagos felhasználói státusz visszautasítása ⇒ 2-7-3. Járműadatok
- Ha több járművel rendelkezik, az alábbi funkciók a kiválasztott járműtől függetlenül használhatók.
  - Értesítések: Az azonos felhasználói azonosítóval regisztrált összes jármű értesítései elküldésre kerülnek az Ön okostelefonjára.
  - Értesítések listája: Az összes jármű értesítéseit ellenőrizheti az Értesítések képernyőről. Az egyes járművekre vonatkozóan szűrést is végezhet a kijelzőn. ⇒ 3-1-2. Értesítések
  - Beállítások: A beállítások kezelésekor válasszon ki egy járművet. ⇒ 3-1-3. Beállítások

### 3-1-2. Értesítések

Az Értesítések képernyőn kiválaszthatja, melyik jármű értesítései jelenjenek meg a kijelzőn.



1 A kezdőképernyőn érintse meg a [🔔] gombot

2 Amikor megjelenik az Értesítések képernyő, érintse meg a [☰] gombot.

3 Válassza ki a járművet, amelyhez szeretné megjeleníteni az értesítéseket. Beállítás előtt az összes jármű értesítései megjelennek.

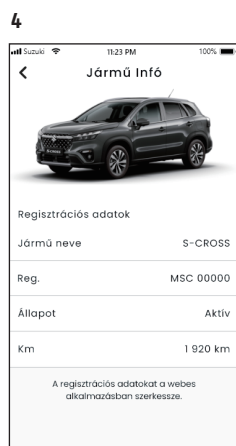
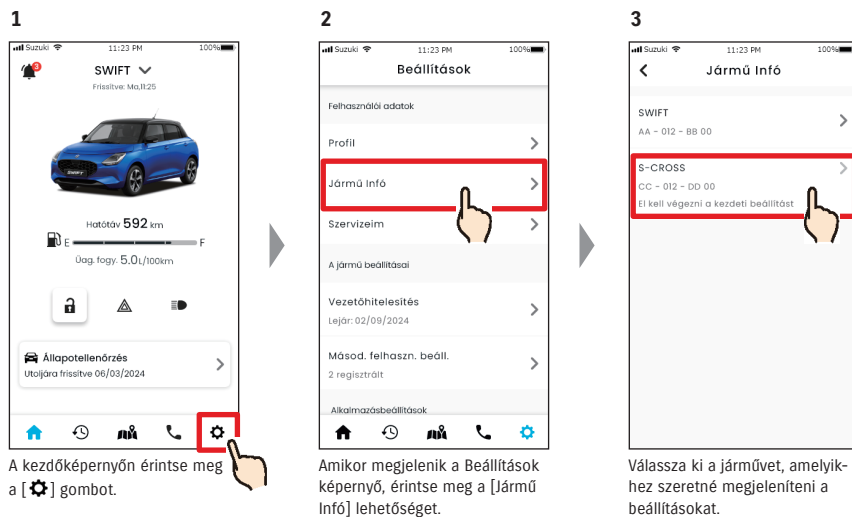
4 A kiválasztott járműhöz megjelenik az értesítések listája. ⇒ 2-2. Értesítések

#### NOTE:

- Ha Önnek több járműve van, a jármű neve és forgalmi rendszáma megjelenik az értesítések részletes adatainak képernyőjén, hogy könnyebben meg lehessen állapítani, az értesítés melyik járműre vonatkozik.

### 3-1-3. Beállítások

A Beállítások képernyőn kiválaszthatja és beállíthatja azokat a tételeket, amelyeket az egyes járművekhez be lehet állítani/le lehet ellenőrizni.



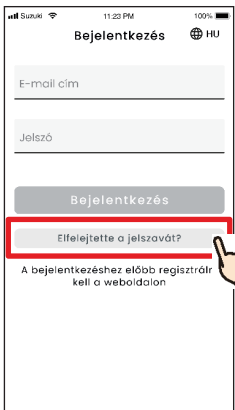
A kiválasztott járműhöz megjelennek a beállítások.  
⇒ 2-7. Beállítások

- NOTE:**
- Ha Ön több járművet használ, az alábbi beállításokhoz megjelenik a járműválasztás képernyője.
    - Járműadatok
    - Szervizeim
    - Vezető hitelesítése
    - Másodlagos felhasználó beállításai
    - Értesítés beállításai
    - Jármű időzónája
    - A Járműadatok használata
    - Adatvédelmi irányelvek
    - Használati feltételek

### 3-2-1. Ha elfelejtette jelszavát

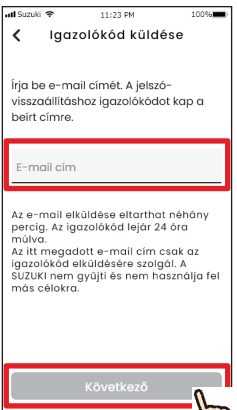
A jelszó visszaállításához kövesse az alábbi lépéseket.

**1**




A Bejelentkezés képernyőn érintse meg az [Elfelejtette a jelszavát?] gombot.

**2**



Írja be e-mail címét az E-mail mezőbe, és érintse meg a [Következő] gombot.

**3**

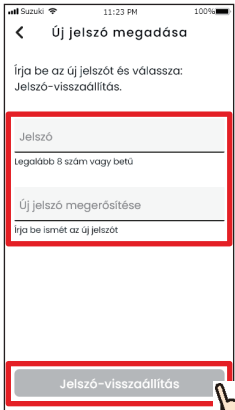


Írja be az e-mail címére küldött igazoló kódot.

Ha nem kapja meg az igazoló kódot tartalmazó e-mailet.


- 1 Az e-mail cím ismételt beírásához érintse meg.
- 2 Az igazoló kód újraküldéséhez érintse meg.

**4**



Írja be az új jelszót, és érintse meg a [Jelszó visszaállítás] gombot. Ha érvénytelen karaktereket használ, hibaüzenet jelenik meg.

**5**



A jelszó visszaállítása befejeződött.

**NOTE:**

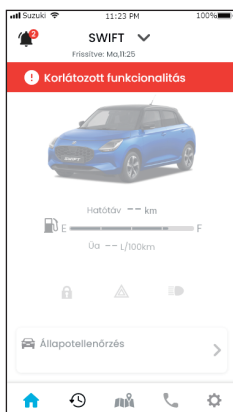
- A jelszavak szabályai
  - A jelszó nem állítható be ugyanarra, amelyet utoljára használt.
  - Legalább 8 karakterből kell állnia, betűket és számokat kell tartalmaznia, legalább egyet-egyet. (Néhány szimbólum is használható: ! " # \$ % & ' ( ) \* , - . / : ; < > ? @ [ ] ^ \_ ` { | } ~)
- A SUZUKI CONNECT adatvédelmi irányelveinek URL-je  
⇒ <https://wb01cs.sc.eur.connect.suzuki/portal/countryList?type=policy>



### 3-3-1. Az App használata a karbantartás során

A SUZUKI CONNECT használata ideiglenesen felfüggesztésre kerülhet, amikor a jármű karbantartás céljából szervizben van. A felfüggesztés idején egyes funkciók, pl. a távműködtetés és az értesítések nem állnak rendelkezésre. A karbantartás befejeztével a szolgáltatás használhatósága automatikusan helyreáll.

#### Az App képernyője a használat korlátozásakor



- A kijelző karbantartás közben, és a nem használható funkciók
  - Kezdőképernyő ⇒ 2-1. Kezdőképernyő  
Az egész képernyő szürkén jelenik meg, és a karbantartás alatt nem használható funkciók nem koppinthatók.
    - \* Nem jelenik meg a hatótávolság és az átlagos üzemanyag-fogyasztás.
    - \* A maradék üzemanyag mennyisége a karbantartás előtti állapotot mutatja.
  - Nem érkező értesítések
    - Figyelmeztető lámpák értesítése ⇒ 2-2-2. Figyelmeztető lámpák értesítése
    - Állaputra vonatkozó értesítések ⇒ 2-2-3. Állaputra vonatkozó értesítések
    - Biztonsági riasztások (biztonsági riasztások értesítései, motorbekapcsolási (motorindítási) értesítések) ⇒ 2-2-5. Biztonsági riasztások
  - Távműködtetés
    - Távvezérelt zárás/nyitás ⇒ 2-2-3. Állaputra vonatkozó értesítések
  - Állapotellenőrzés ⇒ 2-3. Állapotellenőrzés
  - Támogatás ⇒ 2-4. Támogatás
  - Parkoló jármű kereső ⇒ 2-6. Parkoló jármű kereső
  - Beállítások ⇒ 2-7. Beállítások
- Karbantartás közben is használható alkalmazásfunkciók
  - Vezetési előzmények ellenőrzése ⇒ 2-5. Vezetési előzmények
  - Értesítések ellenőrzése ⇒ 2-2. Értesítések
  - Beérkező értesítések
    - Visszahívás / szervizkampány értesítés ⇒ 2-2-6. Visszahívás / szervizkampány értesítés
    - Karbantartási értesítések ⇒ 2-2-7. Karbantartási értesítések
  - Járműváltás (több jármű esetében) ⇒ 3-1-1. Hogyan váltson járművet

### 3-4-1. Android eszközös felhasználók

Az „Értesítésendélyek”, a „Helyadatokra vonatkozó engedélyek” és az „Energiatakarékos üzemmód visszavonása” a SUZUKI CONNECT Appban a Beállításokból nem módosítható. Ezeket az okostelefon beállításaiban kell megváltoztatni.

Ez a szakasz ismerteti a Google Pixel 5 (11. sz. Android-verzió) esetén alkalmazandó eljárást.

#### Az értesítések engedélyezése

Amikor engedélyezi az értesítéseket, push értesítéseket fogadhat okostelefonján.

1. Érintse meg okostelefonján az [Alkalmazásbeállítások] > [Appok és értesítések] > [App infó] lehetőséget.
2. Görgessen, és érintse meg a [SUZUKI CONNECT] gombot.
3. Kapcsolja be az [Összes SUZUKI CONNECT értesítés] lehetőséget.

#### A helyadatok használatának engedélyezése

Ha engedélyezi a helyadatok használatát, akkor megjelenítheti a helyadatokat és kiszámíthatja a távolságot a Jármű utolsó parkolási helyadatainak ellenőrzése és a Geokerítés riasztás beállításai segítségével.

1. Érintse meg okostelefonján az [Alkalmazásbeállítások] > [Helyadatok] lehetőséget.
2. Bizonyosodjon meg róla, hogy a [Helyadatok használata] be van kapcsolva.
3. Érintse meg az [App hozzáférése a helyadatokhoz] > [SUZUKI CONNECT] lehetőséget.
4. Érintse meg a [Csak az App használata alatt enged] lehetőséget.

#### Energiatakarékos üzemmód visszavonása

Esetleg akkor sem kapja meg az értesítést, vagy nem tudja használni a helyadatokat, ha követi „Az értesítések engedélyezése” vagy „A helyadatok használatának engedélyezése” eljárást. Ilyen esetben előfordulhat, hogy az energiatakarékos üzemmód be van kapcsolva, ezért ki kell kapcsolnia az energiatakarékos üzemmódot.

1. Érintse meg okostelefonján az [Alkalmazásbeállítások] > [Akkumulátor] lehetőséget.
2. Érintse meg az [Akkumulátorkímélő] lehetőséget.
3. Érintse meg a [Kikapcsolás most] lehetőséget.

#### NOTE:

- A beállítási eljárás okostelefontól függően eltérő lehet. A részletekért nézze meg az Ön által használt okostelefon kezelési kézikönyvét.
- A SUZUKI CONNECT adatvédelmi irányelveinek URL-je  
⇒ <https://wb01cs.sc.eur.connect.suzuki/portal/countryList?type=policy>

### 3-4-2. iOS eszközös felhasználók

Az „Értesítésendélyek”, a „Helyadatokra vonatkozó engedélyek” és a „Biometrikus azonosítás” (Face ID / Touch ID) a SUZUKI CONNECT Appban a Beállításokból nem módosítható. Ezeket az okostelefon beállításaiban kell megváltoztatni.

Ez a szakasz ismerteti az iOS 15.1.1 sz. verziója esetén alkalmazandó eljárást.

#### Az értesítések engedélyezése

Amikor engedélyezi az értesítéseket, push értesítéseket fogadhat okostelefonján.

1. Érintse meg okostelefonján az [Alkalmazásbeállítások] > [Értesítések] lehetőséget.
2. Görgessen le, és érintse meg a [SUZUKI CONNECT] gombot.
3. Kapcsolja be az [Értesítések engedélyezése] lehetőséget.

#### A helyadatok használatának engedélyezése

Ha engedélyezi a helyadatok használatát, akkor megjelenítheti a helyadatokat és kiszámíthatja a távolságot a Jármű utolsó parkolási helyadatainak ellenőrzése és a Geokerítés riasztás beállításai segítségével.

1. Érintse meg okostelefonján az [Alkalmazásbeállítások] > [Adatvédelem] > [Helymeghatározás] lehetőséget.
2. Bizonyosodjon meg arról, hogy a [Helymeghatározás] be van kapcsolva.
3. Görgessen le, és érintse meg a [SUZUKI CONNECT] gombot.
4. Érintse meg az [Az App használata közben] lehetőséget.

#### Biometrikus azonosítás használatának engedélyezése (Face ID / Touch ID)

A biometrikus azonosítás engedélyezése megkönnyíti a távműködtetést.

1. Érintse meg okostelefonján az [Alkalmazásbeállítások] > [Face ID és jelszó] vagy [Touch ID és jelszó] lehetőséget, majd amint megjelenik a jelszóbeírás képernyője, írja be a jelszót.
2. Érintse meg az [Egyéb alkalmazások] lehetőséget.
3. Kapcsolja be a [SUZUKI CONNECT] lehetőséget.

#### NOTE:

- A biometrikus azonosítás (Face ID / Touch ID) használatához be kell kapcsolnia jelszavát. Az Ön jelszava azokból a számokból és betűkből áll, amelyeket a biztonság növelése érdekében megad az iOS eszköz feloldásakor. A jelszó bekapcsolásához kövesse az alábbi lépéseket.
  1. Érintse meg okostelefonján az [Alkalmazásbeállítások] > [Face ID és jelszó] vagy [Touch ID és jelszó] lehetőséget.
  2. Görgessen le, és érintse meg a [Jelszó bekapcsolása] pontot.
  3. Írjon be egy új jelszót.
- A SUZUKI CONNECT adatvédelmi irányelveinek URL-je  
⇒ <https://wb01cs.sc.eur.connect.suzuki/portal/countryList?type=policy>

# 4

## 4. fejezet Szerződésmegszakítás / Fiók törlése

## 4-1-1. A szerződés megszüntetése

Bizonyosodjon meg arról, hogy az alábbi helyzetekben felmondja a SUZUKI CONNECT szerződést.

- Ha abba akarja hagyni a SUZUKI CONNECT használatát.
- Ha eladja/átruházza járművét.

Ha fel is mondja a SUZUKI CONNECT szerződést, személyes adatait nem törli a rendszer. Személyes adatainak törléséhez a fiókját is törölnie kell.

### A SUZUKI CONNECT szerződés felmondása

A SUZUKI CONNECT szerződés a SUZUKI CONNECT tagi weboldalon mondható fel (<https://wb01cs.sc.eur.connect.suzuki/portal/userlogin>).



Tagi weboldal

**1**

Bejelentkezés

E-mail cím

Jelszó

Bejelentkezés

Efelejtette a jelszavát?

Hozza létre fiókját

Hozzon létre egy fiókot, ha még nem rendelkezik ilyennel.

Fiók létrehozása

Adatvédelmi irányelvek

Használati feltételek

© Suzuki Motor Corporation, 2020. All rights reserved.

Jelentkezzen be a tagi weboldalon azzal az e-mail címmel és jelszóval, amelyet a SUZUKI CONNECT Appba történő bejelentkezéshez használ.

**2**

Jármű

Adatok >

Elsődleges felhasználó járműve

SWIFT

AA - 012 - BB 00

Fiókinformáció

Adatok >

Név

Nagy Zoltán

E-mail cím

Nagy@XXX.XXX

Igazolt

Telefonszám

+36-XXX XXXX

Adatvédelmi irányelvek

Használati feltételek

© Suzuki Motor Corporation, 2020. All rights reserved.

Amikor megjelenik a kezdőképernyő, érintse meg a [ > ] gombot amellet a jármű mellett, amelyiket fel akarja mondani.

**3**

SWIFT

Járműinformáció

Brandstám

Nem regisztr.

Módosítás

Alvázsám

ABC-123456

Másod. felh.

Nagy Zoltán

Nagy@XXX.XXX

Szerződés adatai

Szerzői jog

Szerződés felmondása

Adatvédelmi irányelvek

Használati feltételek

© Suzuki Motor Corporation, 2020. All rights reserved.

Görögessen le, és a szerződés felmondásának elindításához érintse meg a [Szerződés felmondása] gombot.

**CAUTION**

- Ha felmondja a SUZUKI CONNECT-et, az összes kapcsolódó szolgáltatás rendelkezésre állás megszűnik, amint elfogadásra kerül a felmondás. Ha fiókja nincs felfüggesztve, felhasználói azonosítójával (e-mail cím) és jelszavával bejelentkezhet a tagi weboldalra.
- Ha a jármű IG-ON/EG-ON (gyújtás bekapcsolva/motor jár) állapota több mint 9 napig nem volt bekapcsolva, kapcsolja be a gyújtást és indítsa be a motort, majd érintse meg a [Szerződés felmondása] gombot.

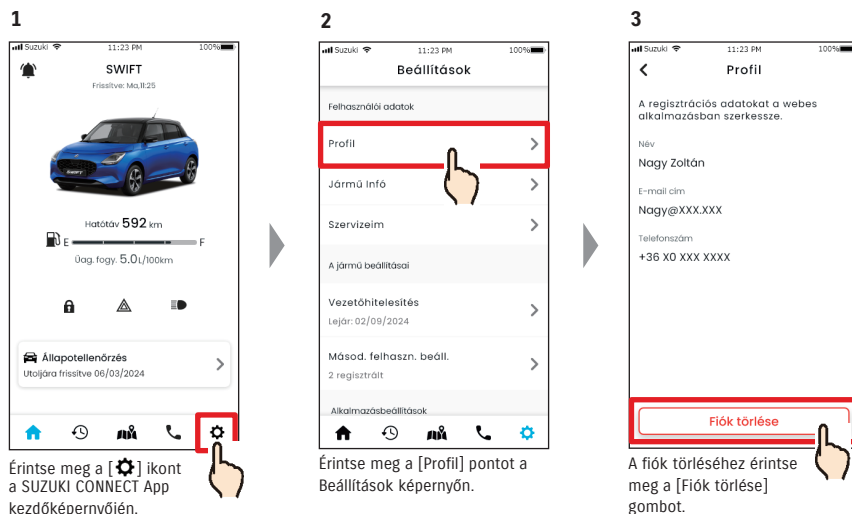
**NOTE:**

- Bármikor felmondhatja a SUZUKI CONNECT szerződést.
- A tagság ismertetéséért kattintson ide. ⇒ 1-2-3. Elsődleges felhasználó és másodlagos felhasználó
- Másik szerződés indításával újra használhatja a szolgáltatást azután is, hogy felmondta a SUZUKI CONNECT szerződést. Szerződéskötéshez forduljon egy SUZUKI márkakereskedőhöz.

### 4-2-1. A fiók törlése

#### A fiók törlése (A SUZUKI CONNECT App használatával)

A SUZUKI CONNECT szerződés a tagi weboldalon törölhető.

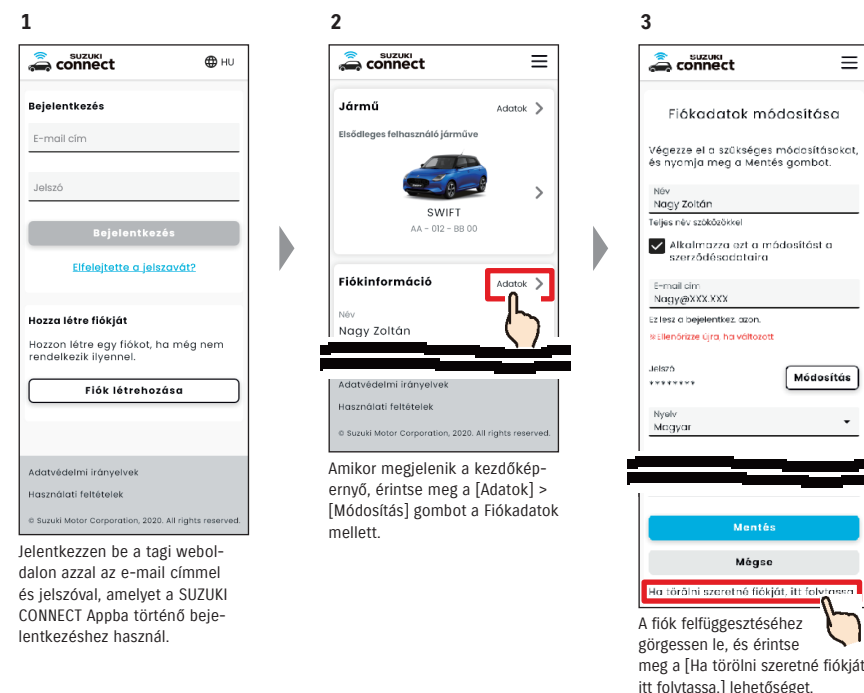


#### NOTE:

- Ha a SUZUKI CONNECT App használatával törli fiókját, szerződése azonnal megszűnik.
- A fiók törlése eltartthat egy ideig. Miután fiókja töröltődött, többé nem tud bejelentkezni a SUZUKI CONNECT App-ba.
- A SUZUKI CONNECT-tel regisztrált ügyféladatok tartalmazzák az ügyfél személyes adatait, például a nevét és e-mail címét. Ezek használatának megszüntetését nevezzük a fiók törlésének. A fiók ismertetéséért kattintson ide.  
⇒ 1-2-3. Elsődleges felhasználó és másodlagos felhasználó
- A fiók törlése után a regisztrált adatok nem állíthatók vissza.
- Ön a következő esetekben nem törölheti fiókját.  
- Van egy meghívott másodlagos felhasználó.

#### A fiók törlése (A SUZUKI CONNECT tagi weboldalon)

A SUZUKI CONNECT szerződés a tagi weboldalon törölhető (<https://wb01cs.sc.eur.connect.suzuki/portal/userlogin>).



#### NOTE:

- Ha törli fiókját, nem tud majd bejelentkezni a SUZUKI CONNECT tagi weboldalra, és nem tud majd hozzáadni járműveket vagy megnézni régi szerződéseket.
- Ha törli fiókját, nem lesz lehetősége új járművet vagy szerződést regisztrálni másodlagos felhasználóként a jelenlegi fiókjával (új fiókot kell regisztrálnia).
- Ha csak a SUZUKI CONNECT szerződést mondja fel, és nem törli fiókját, akkor a tagi weboldalon megtekintheti a korábban szerződött járműveket, és a múltbeli használati adatokat.
- Ön a következő esetekben nem törölheti fiókját.  
- A SUZUKI CONNECT szerződést nem mondták fel.

# 5

## 5. fejezet Licencadatok

### 5-1-1. Licencinformációk

A járműbe telepített járművön belüli kommunikációs eszköz ingyenes/szabad forráskódú szoftvert használ. Az ingyenes/szabad forráskódú szoftver licencadatai és/vagy forráskódja az alábbi URL-ről beszerezhető.

<https://www.denso-ten.com/support/source/oem/sg1/>

### 5-1-2. Védjegyek

- Az Apple, az Apple logó, és az iPhone az Apple Inc. védjegyei, amelyeket az USA-ban és más országokban bejegyeztek.
- Az App Store az Apple Inc. szolgáltatási védjegye.
- Az iOS az Apple Inc. operációs rendszerének neve. Az IOS a Cisco Systems, Inc. bejegyzett védjegye vagy védjegye az Amerikai Egyesült Államokban és más országokban, valamint használata licenc alapján történik.
- A Google, a Google Play, a Google Play logó, és az Android a Google LLC védjegye.
- A Bluetooth® az Amerikai Egyesült Államokban a Bluetooth SIG, Inc. bejegyzett védjegye.
- A QR Code® a DENSO WAVE Incorporated bejegyzett védjegye.
- A jelen kézikönyvben megemlített cégnevek, terméknevek és rendszernevek az adott cégek bejegyzett védjegyei vagy védjegyei.

# 6

## 6. fejezet Mutató



Kulcsszó	Fejezet	Oldal
<b>Fiók</b>		
Ha fiókot szeretne létrehozni	1-2-2. A szerződéssel kapcsolatos eljárás	13-14
Ha fiókot szeretne törölni	4-2-1. A fiók törlése	114-115
<b>Bejelentkezés</b>		
Ha szeretne bejelentkezni	1-5-1. A Bejelentkezés képernyő ismertetése	28
Ha elfelejtette jelszavát (új jelszó létrehozása)	3-2-1. Ha elfelejtette jelszavát	104
<b>Járműállapot</b>		
Ha szeretné ellenőrizni a hatótávot, a hátralévő üzemanyagot, vagy az átlagos üzemanyag-fogyasztást	2-1-1. A kezdőképernyő ismertetése	32-33
Ha ellenőrizni akarja a járműállapotot (Ajtók nyitva, Vészvillogók, Fényszórók)	2-2-3. Állaputra vonatkozó értesítések	41
Ha ellenőrizni akarja a figyelmeztető lámpák állapotát	2-3-1. Állapotellenőrzés	48-52
Ha váltani akar a járművek között	3-1-1. Hogyan váltson járművet	100
<b>Értesítések</b>		
Melyek az állapotra vonatkozó értesítések (ajtók nyitva, vészvillogó bekapcsolva, fényszóró bekapcsolva)?	2-2-3. Állaputra vonatkozó értesítések	40
Ha állapotra vonatkozó értesítéseket kap, és be szeretné zárni az ajtókat, vagy távvezérléssel visszavonná az ajtózárást	2-2-3. Állaputra vonatkozó értesítések	42-43
Melyek a figyelmeztető lámpák értesítései?	2-2-2. Figyelmeztető lámpák értesítése	38-39
Melyek a végbement távműködtetés értesítései?	2-2-4. Végbement távműködtetés értesítései	44
Melyek a biztonsági riasztások értesítései?	2-2-5. Biztonsági riasztások	44
Mik azok a motorbekapcsolási (motorindítási) értesítések?	2-2-5. Biztonsági riasztások	45
Melyek a visszahívási értesítések?	2-2-6. Visszahívás / szervizkampány értesítés	46
Melyek az időszakos karbantartás értesítései?	2-2-7. Karbantartási értesítések	47
<b>Vezetési előzmények</b>		
Ha ellenőrizni szeretné a vezetési előzményeket vagy az útdatokat	2-5-1. Vezetési előzmények	56
Ha CSV fájlként szeretné kinyerni a vezetési előzményeket	2-5-1. Vezetési előzmények	56

Kulcsszó	Fejezet	Oldal
<b>Parkoló jármű helyadata</b>		
Ha meg szeretné nézni a parkoló autó helyét	2-6-1. Parkoló jármű kereső	58
Ha szeretné megosztani a parkoló autó helyadatait	2-6-2. Parkoló jármű helyadatának megosztása	59
<b>Támogatás</b>		
Ha szervizéhez szeretne fordulni	2-4-1. Támogatás	54
Ha közeli szervizt szeretne keresni	2-7-4. Szervizeim	66
Ha autómentő szolgálathoz fordulna	2-4-1. Támogatás	55
<b>Beállítások</b>		
Ha szeretné megnézni saját felhasználói profilját	2-7-2. Profil	62
Ha szeretné megnézni a járműadatokat (modellnév, forgalmi rendszám, összesített futásteljesítmény)	2-7-3. Járműadatok	63
Ha Saját szervizt ellenőrizne, keresne vagy beállítana	2-7-4. Szervizeim	64-67
Ha vezetői hitelesítést szeretne megszerezni	2-7-5. Vezető hitelesítése	68-69
Ha szeretne másodlagos felhasználókat törölni, meghívni, jogosultságait módosítani, vagy a meghívottakat megtekinteni	2-7-6. Másod. felhaszn. beáll.	70-72
Ha értesítéseket akar ki/bekapcsolni	2-7-7. Értesítési beállítások	73-75
Ha geokerítés/kijárási tilalom riasztásokat szeretne beállítani, ellenőrizni, szerkeszteni vagy törölni	2-7-8. Geokerítés/kijárási tilalom riasztások	76-85
Ha szeretne témabeállításokat módosítani	2-7-9. Témabeállítások	86
Ha távoli PIN-jét szeretné beállítani vagy módosítani	2-7-10. Távoli PIN beállításai	87-88
Ha a SUZUKI CONNECT Appban használt nyelvet módosítaná	2-7-11. Nyelvbeállítások	89
Ha a SUZUKI CONNECT Appban használt időzónát ellenőrizné vagy módosítaná	2-7-12. Időzóna-beállítások	90-91
Ha be- vagy kikapcsolná a járműadatok használatát	2-7-13. A Járműadatok használata	92
Ha megnézné a gyakori kérdéseket	2-7-14. Gyakori kérdések	93
Ha megnézné a használati feltételeket és az adatvédelmi irányelveket	2-7-15. Használati feltételek / Adatvédelmi irányelvek	94
Ha szeretné megnézni a szerzői joggal kapcsolatos információkat	2-7-16. Szerzői jog	95
Ha szeretne kijelentkezni	2-7-17. Kijelentkezés	96



# 7

## 7. fejezet Különleges megjegyzések

## 7-1-1. A kapcsolódó szolgáltatásokra vonatkozó különleges megjegyzések

Távoli ajtózáras	<p><b>⚠ WARNING</b></p> <p>Ne használja, ha emberek vagy állatok tartózkodnak a járműben. Fennáll a veszélye, hogy bezáródnak a járműbe, és nem tudnak kiszabadulni onnan.</p> <p>Ha ezzel a funkcióval zárja be az ajtót, akkor a biztonsági riasztás nem aktiválódik. Az alábbi feltételek mellett előfordulhat, hogy a funkció nem működik.</p> <ul style="list-style-type: none"> <li>• Az utastér hőmérséklete nagyon magas.</li> <li>• A SUZUKI CONNECT-tel kompatibilis adatkommunikációs modul nem képes kommunikálni.</li> <li>• Alacsony az akkumulátorfeszültség.</li> <li>• Bármelyik ajtó vagy a hátsó ajtó nyitva van.</li> <li>• A távirányítós kulcs a járműben észlelhető.</li> <li>• Halad a jármű, vagy be van kapcsolva a gyújtás/jár a motor (IG-ON/EG-ON állapot).</li> <li>• A jármű IG-ON/EG-ON (gyújtás bekapcsolva/motor jár) állapota több mint 9 napig nem volt bekapcsolva.</li> </ul>
Távoli ajtózáras visszavonása	<p>Az alábbi feltételek mellett előfordulhat, hogy a funkció nem működik.</p> <ul style="list-style-type: none"> <li>• Az utastér hőmérséklete nagyon magas.</li> <li>• A SUZUKI CONNECT-tel kompatibilis adatkommunikációs modul nem képes kommunikálni.</li> <li>• Alacsony az akkumulátorfeszültség.</li> <li>• Bármelyik ajtó vagy a hátsó ajtó nyitva van.</li> <li>• A távirányítós kulcs a járműben észlelhető.</li> <li>• Halad a jármű, vagy be van kapcsolva a gyújtás/jár a motor (IG-ON/EG-ON állapot).</li> <li>• A jármű IG-ON/EG-ON (gyújtás bekapcsolva/motor jár) állapota több mint 9 napig nem volt bekapcsolva.</li> </ul>
Parkoló jármű helyének ellenőrzése	<p>Amikor az ügyfél használja a SUZUKI CONNECT-et, a SUZUKI CONNECT szerver megszerzi a jármű helyadatait.</p> <p>Az alábbi feltételek mellett előfordulhat, hogy a funkció nem működik.</p> <ul style="list-style-type: none"> <li>• Az utastér hőmérséklete nagyon magas.</li> <li>• A SUZUKI CONNECT-tel kompatibilis adatkommunikációs modul nem képes kommunikálni.</li> <li>• Alacsony az akkumulátorfeszültség.</li> </ul>
Vezetési előzmények	<p>Amikor az ügyfél használja a SUZUKI CONNECT-et, a SUZUKI CONNECT szerver megszerzi a jármű helyadatait.</p> <p>Az alábbi feltételek mellett előfordulhat, hogy a funkció nem működik.</p> <ul style="list-style-type: none"> <li>• Az utastér hőmérséklete nagyon magas.</li> <li>• A SUZUKI CONNECT-tel kompatibilis adatkommunikációs modul nem képes kommunikálni.</li> <li>• Alacsony az akkumulátorfeszültség.</li> </ul>
Szervizkeresés	<p>Amikor az ügyfél használja a SUZUKI CONNECT-et, a SUZUKI CONNECT szerver megszerzi a jármű helyadatait.</p> <p>Az alábbi feltételek mellett előfordulhat, hogy a funkció nem működik.</p> <ul style="list-style-type: none"> <li>• Az utastér hőmérséklete nagyon magas.</li> <li>• A SUZUKI CONNECT-tel kompatibilis adatkommunikációs modul nem képes kommunikálni.</li> <li>• Alacsony az akkumulátorfeszültség.</li> </ul>

Geoker.	<p>Amikor az ügyfél használja a SUZUKI CONNECT-et, a SUZUKI CONNECT szerver megszerzi a jármű helyadatait.</p> <p>Ez a funkció csak értesít, de nem adja meg a jármű helyét. Ha szüksége van a jármű helyének meghatározására, ellenőrizze a jármű helyét a Parkoló jármű kereső funkcióval.</p> <p>Az alábbi feltételek mellett előfordulhat, hogy a funkció nem működik.</p> <ul style="list-style-type: none"> <li>• Az utastér hőmérséklete nagyon magas.</li> <li>• A SUZUKI CONNECT-tel kompatibilis adatkommunikációs modul nem képes kommunikálni.</li> <li>• Alacsony az akkumulátorfeszültség.</li> </ul>
Motorindítás történt értesítések Biztonsági riasztások értesítései	<p>Az alábbi feltételek mellett előfordulhat, hogy a funkció nem működik.</p> <ul style="list-style-type: none"> <li>• Az utastér hőmérséklete nagyon magas.</li> <li>• A SUZUKI CONNECT-tel kompatibilis adatkommunikációs modul nem képes kommunikálni.</li> <li>• Alacsony az akkumulátorfeszültség.</li> </ul>

